



**OBČINA PIVKA  
ŽUPAN**

## **OBČINSKI ŠTAB ZA CIVILNO ZAŠČITO**

# **N A Č R T ZAŠČITE IN REŠEVANJA OB ŽELEZNIŠKI NESREČI V OBČINI PIVKA**

Verzija 1.0

	<b>IME ORGANA</b>	<b>DATUM</b>	<b>ODGOVRNA OSEBA</b>
<b>IZDELAL</b>	STROKOVNA SLUŽBA		Štefan Majcen
<b>OBRAVNAVAL</b>	OŠCZ		Jože Morel
<b>SPREJEL</b>	ŽUPAN		Robert Smrdelj
<b>SKRBNIK</b>	STROKOVNA SLUŽBA		Mihaela Smrdel

## KAZALO

<b>1</b>	<b>ŽELEZNIŠKA NESREČA</b> .....	<b>4</b>
1.1	UVOD.....	4
1.2	ZNAČILNOSTI ŽELEZNIŠKE NESREČE.....	4
1.3	VERJETNOST NASTANKA VERIŽNE NESREČE.....	5
1.4	SKLEPNE UGOTOVITVE.....	5
<b>2</b>	<b>OBSEG NAČRTOVANJA</b> .....	<b>7</b>
2.1	TEMELJNE RAVNI NAČRTOVANJA.....	7
2.2	TEMELJNA NAČELA ZAŠČITE, REŠEVANJA IN POMOČI.....	7
<b>3</b>	<b>KONCEPT ZAŠČITE, REŠEVANJA IN POMOČI</b> .....	<b>8</b>
3.1	TEMELJNE PODMENE.....	8
3.2	KONCEPT ODZIVA OB ŽELEZNIŠKI NESREČI.....	8
3.3	UPORABA NAČRTA.....	10
<b>4</b>	<b>SILE, SREDSTVA IN VIRI ZA IZVAJANJE NAČRTA</b> .....	<b>10</b>
4.1	PREGLED ORGANOV IN ORGANIZACIJ, KI SODELUJEJO PRI IZVEDBI NALOG IZ OBČINSKE PRISTOJNOSTI:.....	10
4.1.1	Občinski organi.....	10
4.1.2	Občinske sile za ZRP.....	10
4.2	Materialno-tehnična sredstva za izvajanje načrta.....	11
4.3	Predvidena finančna sredstva za izvajanje načrta.....	11
<b>5</b>	<b>OPAZOVANJE, OBVEŠČANJE IN ALARMIRANJE</b> .....	<b>12</b>
5.1	INFORMACIJA O ŽELEZNIŠKI NESREČI.....	12
5.2	OBVEŠČANJE IN INFORMIRANJE PRISTOJNIH ORGANOV NA RAVNI OBČINE PIVKA.....	12
5.3	OBVEŠČANJE PREBIVALCEV NA PRIZADETEM OBMOČJU.....	13
5.4	OBVEŠČANJE JAVNOSTI.....	13
5.5	ALARMIRANJE.....	13
<b>6</b>	<b>AKTIVIRANJE SIL IN SREDSTEV</b> .....	<b>14</b>
6.1	AKTIVIRANJE ORGANOV VODENJA IN SIL ZRP.....	14
6.2	AKTIVIRANJE SIL ZA ZRP.....	14
6.3	ZAGOTAVLJANJE MATERIALNE IN FINANČNE POMOČI.....	14
<b>7</b>	<b>UPRAVLJANJE IN VODENJE</b> .....	<b>15</b>
7.1	ORGANI IN NJIHOVE NALOGE.....	15
7.2	VODENJE.....	16
7.3	ZAŠČITA IN REŠEVANJE OB ŽELEZNIŠKI NESREČI.....	17
7.3.1	Železniška nesreča na težko dostopnem terenu in ob iztirjenju vlaka.....	18
7.3.2	Železniška nesreča na železniški postaji.....	18
7.3.3	Organizacija zvez.....	18
<b>8</b>	<b>UKREPI IN NALOGE ZAŠČITE, REŠEVANJA IN POMOČI</b> .....	<b>20</b>

<b>8.1</b>	<b>IZVAJANJE ZAŠČITNIH UKREPOV .....</b>	<b>20</b>
8.1.1	Nevarne snovi.....	20
8.1.2	Evakuacija .....	21
8.1.3	Sprejem in oskrba ogroženih prebivalcev .....	22
<b>8.2</b>	<b>NALOGE ZAŠČITE, REŠEVANJA IN POMOČI .....</b>	<b>22</b>
8.2.1	Gašenje in reševanje.....	22
8.2.2	Nujna medicinska pomoč in PP.....	23
<b>9</b>	<b>OSEBNA IN VZAJEMNA ZAŠČITA .....</b>	<b>23</b>
<b>10</b>	<b>RAZLAGA POJMOV IN OKRAJŠAV .....</b>	<b>23</b>
<b>10.1</b>	<b>POMEN POJMOV .....</b>	<b>23</b>
<b>10.2</b>	<b>RAZLAGA OKRAJŠAV.....</b>	<b>24</b>

# 1 ŽELEZNIŠKA NESREČA

## 1.1 UVOD

Načrt zaščite in reševanja ob železniški nesreči za občino Pivka je izdelan na podlagi določil Zakona o varstvu pred naravnimi in drugimi nesrečami ( Ur. l. RS, št. 51/06-UPB ), Uredbe o vsebini in izdelavi načrtov zaščite in reševanja ( Ur. l. RS, št. 3/02, 17/02 in 17/06 in novela Uredbe št. 76/08).

Temeljni načrt je državni načrt v. 3.0, št.: 812-06/2004-1 z dne 30.9.2004, osnovi tega je bil izdelan Regijski načrt zaščite in reševanja verzija 2.0, št. 842-6/2007-18 z dne 10.8.2007, ki tvori osnovo za ukrepanje ob železniški nesreči v Notranjski regiji. Občinski načrt je izdelan na osnovi 2. alineje, točke 2.1. regijskega načrta. Občinski načrt zaščite in reševanja ob železniški nesreči v Občini Pivka je povzetek regijskega načrta, ki skupaj z državnim načrtom zaščite in reševanja ob železniški nesreči tvorijo osnovo za izvajanje zaščite in reševanja iz občinske pristojnosti v Občini Pivki.

Ocena možnih posledic železniške nesreče je izdelana v skladu s podatki o ogroženosti občine ob nesreči na železnici in ukrepi, ki se izvajajo za zmanjšanje posledic nesreče in jih je izdelal Holding Slovenske železnice, d.o.o., z dne 21.07.2005.

Drugi deli načrta, je izdelan v skladu s Uredbo o vsebini in izdelavi načrtov zaščite in reševanja (aktiviranje, vodenje.. se smiselno uporabljajo tudi ob železniški nesreči z nevarnimi snovmi, kot je določeno v drugih, sprejetih občinskih načrtih zaščite in reševanja (poplave, potres, jedrska nesreča itd).

Železniške nesreče so v skladu z zakonom o varstvu pred naravnimi in drugimi nesrečami opredeljene kot druge nesreče, ki jih povzroči človek s svojo dejavnostjo in ravnanjem.

## 1.2 ZNAČILNOSTI ŽELEZNIŠKE NESREČE

**Tako kot za druge nesreče, je tudi za železniške nesreče značilno, da:**

- se zgodijo brez opozorila in nepričakovano,
- lahko je veliko mrtvih in ranjenih,
- povzročajo psihološke težave tako pri preživelih kot pri reševalcih in svojcih,
- povzročijo veliko gospodarsko škodo,
- lahko povzročijo dodatna ogrožanja in vplive na ožji in širši prostor
- pritegnejo pozornost medijev.

**Železniško nesrečo lahko povzročijo:**

- tehnični in drugi vzroki (stanje proge, okvare vozil, okvare na signalizaciji, človeški dejavnik in drugi),
- naravne in druge nesreče (zemeljski plaz, požar, nesreča pri prevozu nevarnega blaga, človeški dejavnik in drugi),
- teroristični napadi.

Za preprečevanje terorizma in drugih oblik ogrožanj varnosti v železniškem prometu ima upravljavec javne železniške infrastrukture izdelano Navodilo o varovanju potnikov, osebja in premoženja na železniškem območju in v vlakih (Navodilo 931). Le to predpisuje omejitve dostopa, ukrepe ob grožnjah, sumljivih najdbah, ob eksploziji na postajnem območju ali vlaku in postopke za pregled proge in odpravljanje posledic terorističnih dejanj.

Del železniškega omrežja leži na potresno ogroženem območju, kjer je po seizmološki karti Slovenije s 500 letno povratno periodo potresov 65% verjetnost (po Ribariču), da bo prišlo do potresa 8. stopnje po MSK lestvici. Potres lahko povzroči železniško nesrečo na regionalni progi Pivka - Ilirska Bistrica.

Do železniške nesreče lahko pride zaradi: trčenja vlakov, naleta vlakov, iztirjenja vlaka, požara na vlaku ali v okolici proge, eksplozije na vlaku in poškodbe na progi (kamenje, plaz, poplave...).

Velika gostota prometa, prisotnost vseh vrst blaga in drugi dejavniki pogojujejo možnost nastanka prometnih nesreč z zelo hudimi ali celo katastrofalnimi posledicami.

Železniška proga, po kateri prevažajo milijone ton blaga različnih vrst, tudi nevarnega, delno poteka po najbolj občutljivih predelih vodozbirnega območja. Proga, ki ni opremljena z ustrežno infrastrukturo za primer nesreče z nevarnim blagom, predstavlja pereč vir ogrožanja podzemnih zalog pitne vode.

#### **Železniške nesreče ločimo:**

- **glede na vrste vlakov:**

- nesreče potniških vlakov,
- nesreče tovornih vlakov,

- **glede na kraj nesreče in posebnost reševanja:**

- nesreče na težko dostopnih terenih, usekih in v tunelih,
- nesreče na železniških postajah,
- nesreče pri prevozu nevarnega blaga,
- nesreče zaradi eksplozije na vlakih,
- prometna nesreča na žel. prehodu,
- nesreča v železniškem tunelu.

### **1.3 VERJETNOST NASTANKA VERIŽNE NESREČE**

Ob železniški nesreči lahko pride do verižnih nesreč, kot so:

- požara v naravnem okolju,
- eksplozij,
- onesnaženja vodnih virov,
- nenadzorovano uhajanje nevarnega blaga v okolje - kontaminacija,
- poškodbe infrastrukture ..

### **1.4 SKLEPNE UGOTOVITVE**

Posledice železniške nesreče bi bile še posebno hude, če bi bila v nesreči udeležena potniški in tovorni vlak oziroma, če bi bil v nesreči udeležen vlak, ki bi prevažal nevarno blago.

Železniški promet skozi Notranjsko regijo in s tem skozi Pivko je izrazito tranziten, kar je pogojeno z dejstvom, da je v **letu 2008** bilo na odseku Planina – Pivka - Sežana prepeljano **12.942.024 ton** vsega blaga; in na odseku Pivka – Ilirska Bistrica **583.652 ton blaga**.

#### **Nesreča, ki bi nastala na železniški progi, ogroža:**

- podtalnico (ob razlitju nevarnega blaga)
- naravno okolje (ob nastanku požara ob progi) predvsem na območju Pivke, Neverk in Košane.
- zaradi požara v naravnem okolju je ogrožen predvsem gozd in drugo rastlinje, pa tudi posamezna naselja in
- na posameznih odsekih cestna in druga infrastruktura.

Ob železniški nesreči pri prevozu nevarnega blaga je prevoznik tisti, ki mora zavarovati, pobrati ali odstraniti oziroma shraniti nevarno blago na za to določenem prostoru ali na drug način poskrbeti za preprečitev nevarnosti. Če prevoznik tega ne more izvesti, mora poklicati organizacijo, ki je pooblaščen za reševanje nesreč z nevarnim blagom, da to stori na njegove stroške.

Upoštevati moramo, da železnica poteka predvsem po kraškem terenu.

Načrt Občine Pivka za ukrepanje ob železniški nesreči mora vsebovati ukrepe za zaščito ljudi, živali in okolja ob železniški nesreči z nevarno snovjo.

## 2 OBSEG NAČRTOVANJA

### 2.1 TEMELJNE RAVNI NAČRTOVANJA

S tem načrtom se urejajo ukrepi in dejavnosti za zaščito, reševanje in pomoč ob nesreči manjšega obsega ter se zagotavljajo osnovni pogoje za življenje, ki so v občinski pristojnosti. **Temeljni načrt je državni načrt**, s katerim se uskladijo načrti vseh nosilcev načrtovanja. **Regijski načrt** zaščite, reševanja in pomoči ob železniški nesreči je izdelala Izpostava uprave Republike Slovenije za zaščito in reševanje Postojna in predstavlja osnovni načrt za ukrepanje ob železniški nesreči v Občini Pivka.

Občina Pivka, ki ima železniško infrastrukturo in po kateri se odvija promet po železnici med drugim tudi z nevarnim blagom, izdelava načrt zaščite in reševanja) izveleček iz regijskega načrta).

V načrtu zaščite in reševanja ob železniški nesreči občina Pivka razčleni obveščanje ob železniški nesreči in predvidi izvajanje zaščitnih ukrepov za prebivalce v primeru nesreče pri prevozu nevarnega blaga. Ocene možnih posledic železniške nesreče z nevarnim blagom so zajete v regijski oceni ogroženosti in regijskem načrtu ZR ob železniški nesreči.

#### D – 26 Regijski načrt ZR ob železniški nesreči

Občinski načrt je podrobneje razčlenjen regijski načrt za območje Notranjske regije ter je usklajen z njim in s temeljnim državnim načrtom.

**Regijski načrt določa, da občine ki imajo železniško infrastrukturo in po kateri se odvija promet z nevarnim blagom v načrtih zaščite in reševanja ob železniški nesreči, razčlenijo obveščanje ob železniški nesreči ter predvidijo izvajanje zaščitnih ukrepov za prebivalce v primeru nesreče pri prevozu nevarnega blaga. Ocene možnih posledic železniške nesreče z nevarnim blagom, jim posreduje prevoznik.**

### 2.2 TEMELJNA NAČELA ZAŠČITE, REŠEVANJA IN POMOČI

Zaščita, reševanje in pomoč se ob železniški nesreči organizira v skladu z naslednjimi načeli:

- **Načelo pravice do varstva.** Vsakdo ima pravico do varstva pred naravnimi in drugimi nesrečami. Zaščita in reševanje človeških življenj ima prednost pred vsemi drugimi zaščitnimi in reševalnimi dejavnostmi.
- **Načelo pomoči.** Ob naravnih in drugih nesrečah je vsakdo dolžan pomagati po svojih močeh in sposobnostih.
- **Načelo javnosti.** Podatki o nevarnostih ter o dejavnosti državnih organov, lokalnih skupnosti in drugih izvajalcev nalog zaščite in reševanja so javni. Država in lokalna skupnost morata zagotoviti obveščenost prebivalstva na območju železniške nesreče.
- **Načelo preventive.** Država in lokalna skupnost pri zagotavljanju varstva pred naravnimi in drugimi nesrečami, v skladu s svojimi pristojnostmi, prednostno organizirata izvajanje preventivnih ukrepov.
- **Načelo odgovornosti.** Vsaka fizična in pravna oseba je v skladu z zakonom odgovorna za izvajanje ukrepov varstva pred naravnimi in drugimi nesrečami.
- **Načelo postopnosti pri uporabi sil in sredstev.** Ob železniški nesreči se poleg intervencijskih enot pooblaščenega upravljavca javne železniške infrastrukture aktivirajo sile in sredstva regije oziroma države in po potrebi občin.
- **Načelo zakonitosti.** Nihče ni dolžan in ne sme izvajati odločitve, če je očitno, da bi s tem storil kaznivo dejanje ali kršil mednarodno humanitarno pravo.
- **Načelo varstva reševalcev in drugega osebja.** Potrebno je zagotoviti varnost posameznikov, ki sodelujejo pri zaščiti in reševanju.

## 3 KONCEPT ZAŠČITE, REŠEVANJA IN POMOČI

### 3.1 TEMELJNE PODMENE

- Varstvo pred posledicami železniške nesreče v Notranjska regiji zagotavljajo v okviru svojih pravic in dolžnosti oziroma pristojnosti upravljavec javne železniške infrastrukture Holding Slovenske železnice, d.o.o., prevozniki, resorno ministrstvo, prebivalci kot posamezniki, prebivalci prostovoljno organizirani v raznih društvih in drugih nevladnih organizacijah, ki se ukvarjajo z zaščito in reševanjem, javne reševalne službe, podjetja, zavodi in druge organizacije, katerih dejavnost je pomembna za zaščito in reševanje ter občine in državni organi.
- Načrt zaščite in reševanja ob železniški nesreči v Občini Pivka izdelata strokovna služba na osnovi povzetka za ukrepanje ob železniški nesreči **manjšega in večjega obsega** iz regijskega načrta.
- Ob železniški nesreči z nevarnim blagom, ko je zaradi posledic nesreče ogroženo življenje oziroma zdravje okoliških prebivalcev, morajo biti ogroženi prebivalci pravočasno in objektivno obveščeni o nesreči, pričakovanih nevarnostih, možnih posledicah nesreče, načrtih in ukrepih za zmanjšanje in odpravo posledic ter o ravnanju ob nesreči. Informacije o tem občinski in regijski organi zadolženi za zagotavljanje pripravljenosti na nesreče sproti dopolnjujejo in objavljajo oziroma z njimi seznanjajo javnost.
- Ob železniški nesreči je za operativno izvajanje nalog zaščite, reševanja in pomoči na kraju nesreče odgovoren vodja intervencije, ki so mu neposredno podrejene vse sile, ki sodelujejo pri izvajanju nalog na terenu. Vodja intervencije se imenuje iz vrst pooblaščenega upravljavca javne železniške infrastrukture ali iz vrst gasilske enote širšega pomena PGD Postojna (v nadaljevanju GEŠP) . Za pomoč vodi intervencije iz vrst gasilcev pa upravljavec javne železniške infrastrukture imenuje svojega strokovnjaka oziroma pri nesreči z nevarnim blagom, prevoznik imenuje svojega strokovnjaka.
- Ob nesreči manjšega obsega praviloma ukrepa upravljavec javne železniške infrastrukture. Glede na posledice nesreče pa se tudi ob nesrečah manjšega obsega lahko za pomoč pri obvladovanju nesreče aktivirajo občinske in regijske sile za zaščito, reševanje in pomoč. V primeru, da regijski viri ob železniški nesreči ne zadoščajo, poveljnik Civilne zaščite za Notranjsko regijo zaprosi za pomoč sosednjo regijo ali državo.

### 3.2 KONCEPT ODZIVA OB ŽELEZNIŠKI NESREČI

Koncept odziva temelji na posledicah nesreče (človeške žrtve, materialna škoda in škoda v naravnem okolju)

#### NESREČA MANJŠEGA OBSEGA

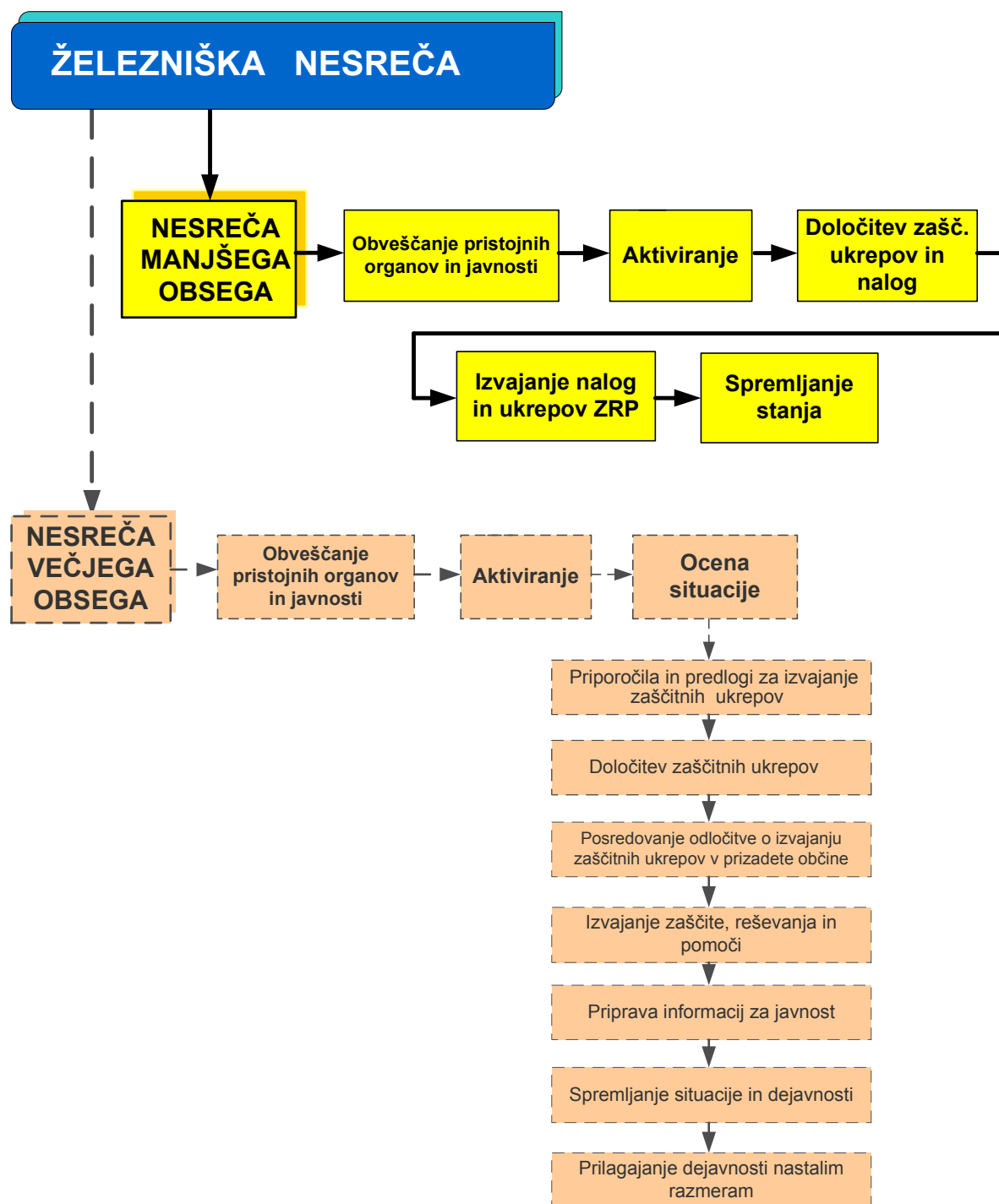
- je, ko je ena ali več oseb izgubilo življenje ali je bilo huje poškodovanih pet ali več oseb, nastala je velika materialna škoda na vozni sredstvih, infrastrukturi ali okolju (najmanj dva milijona EUR) in ki ima vpliv na ureditev varnosti na železnici in na upravljanje varnosti. Poleg reševalnih sil in sredstev prevoznika oziroma upravljavca javne železniške infrastrukture, železniško nesrečo obvladujejo sile ZRP. Obvešča se javnost in prebivalce, NAČRT ZAŠČITE IN REŠEVANJA OB ŽELEZNIŠKI NESREČI MINISTRSTVO ZA OBRAMBO, Uprava RS za zaščito in reševanje, Izpostava Postojna Verzija 2.0 Ažurirano: april 2008 alarmira (ob nesreči z nevarnim blagom), aktivirajo se sile ZRP, določi se zaščitne ukrepe in naloge, izvaja se zaščitne ukrepe in naloge ter se spremlja stanje. Za izvajanje ukrepov ZRP se aktivirajo tudi sile in sredstva Občine Pivka.



- Izvaja se obveščanje pristojnih organov in javnosti, alarmiranje (ob nesreči z nevarnim blagom), aktiviranje sil ZRP, določitev zaščitnih ukrepov in nalog, izvajanje nalog in zaščitnih ukrepov ter spremljanje stanja.

### NESREČA VEČJEGA OBSEGA

- je, ko je več deset mrtvih in ranjenih, nastala je velika materialna škoda na voznihih sredstvih, infrastrukturi ali okolju. Za obvladovanje in nadzor železniške nesreče je potrebno uporabiti posebne ukrepe, sile in sredstva.
- Izvaja se obveščanje pristojnih organov in javnosti, aktiviranje sil ZRP, na osnovi ocene situacije poveljnik CZ RS določi zaščitne ukrepe in naloge.



Shema 1: Koncept odziva ob železniški nesreči

### **3.3 UPORABA NAČRTA**

Občinski načrt zaščite in reševanja ob železniški nesreči se aktivira, ko pride do železniške nesreče manjšega ali večjega obsega in je, po oceni upravljavca železniške infrastrukture, ali regijskega poveljnika CZ potrebna pomoč občinskih sil za zaščito, reševanje in pomoč.

Odločitev o uporabi občinskega načrta zaščite in reševanja ob železniški nesreči, sprejme poveljnik Civilne zaščite občine Pivka, v njegovi odsotnosti pa namestnik poveljnika.

## **4 SILE, SREDSTVA IN VIRI ZA IZVAJANJE NAČRTA**

### **4.1 PREGLED ORGANOV IN ORGANIZACIJ, KI SODELUJEJO PRI IZVEDBI NALOG IZ OBČINSKE PRISTOJNOSTI:**

#### **4.1.1 Občinski organi**

- Župan
- Direktorica občinske uprave
- Občinska uprava

P -2A Pregled zaposlenih v občinski upravi
--

#### **4.1.2 Občinske sile za ZRP**

- **Organi Civilne zaščite**
  - občinski poveljnik Civilne zaščite
  - namestnik občinskega poveljnika Civilne zaščite
  - občinski štab Civilne zaščite

P – 1A Seznam odgovornih s področja CZ
--

- **Enote in službe Civilne zaščite**
  - tehnično reševalna enota,
  - enota za RKB zaščito – PK,
  - služba za podporo,
  - enota za PP.

P- 6 Pregled enot in služb CZ
-------------------------------

- **Poklicne in pogodbene sile**
  - Zdravstveni dom Pivka, Postojna
  - Kopko
  - CP Koper
  - Veterinarska ambulanta, Postojna,
  - Kovod

P – 5A pregled gospodarskih družb in drugih organizacij, vključenih v ZRP
---

P – 5 pregled zavodov in drugih organizacij, vključenih v ZRP
---

- **Enote in službe društev in drugih nevladnih organizacij**
  - prostovoljna gasilska društva

- ekipa PP RK
- Karitas

P – 3 pregled gasilskih enot v občini
P – 4 pregled enot in služb iz društev in drugih nevladnih organizacij

#### **4.2 Materialno-tehnična sredstva za izvajanje načrta**

Materialno-tehnična sredstva se načrtuje za:

- zaščitno in reševalno opremo ter orodja (sredstva za osebno in skupinsko zaščito, oprema, vozila ter tehnična in druga sredstva, ki jih potrebujejo strokovnjaki, reševalne enote, službe in reševalci).

P – 21 pregled razpoložljive opreme CZ in drugih sil za ZRP
P – 17 pregled vozil in gradbene mehanizacije iz popisa
P – 22 seznam agregatov za oskrbo z električno energijo

#### **4.3 Predvidena finančna sredstva za izvajanje načrta**

Finančna sredstva se načrtujejo za:

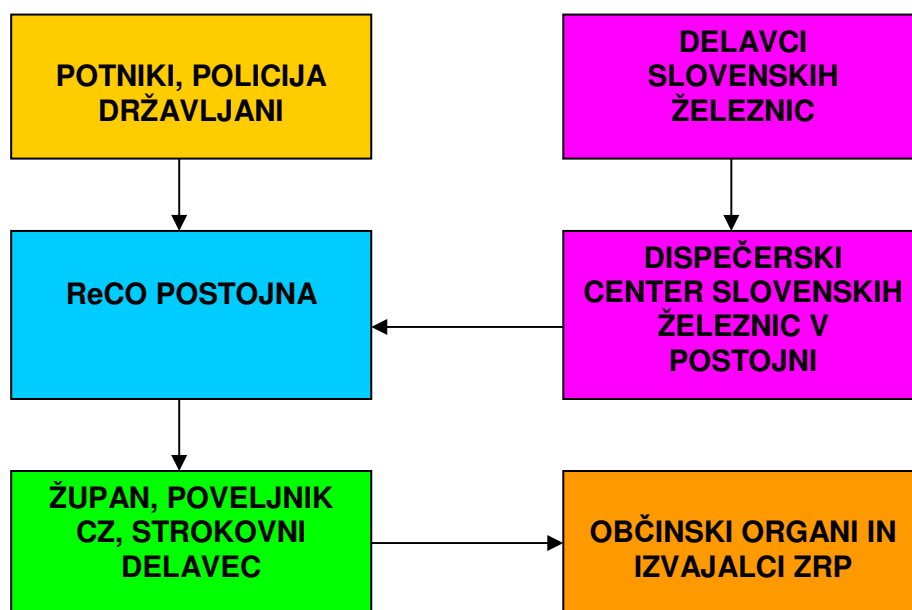
- stroške operativnega delovanja (povračila stroškov za aktiviranje pripadnikov CZ in drugih sil za ZRP),
- stroški usposabljanja enot in služb,
- materialni stroški (prevozni stroški, prehrana, itd),
- stroški pogodbenih organizacij.

D – 8 Načrtovana finančna sredstva za izvajanje načrta
--

## 5 OPAZOVANJE, OBVEŠČANJE IN ALARMIRANJE

### 5.1 INFORMACIJA O ŽELEZNIŠKI NESREČI

Informacija o nesreči bo ReCO Postojna dobil od upravljavca javne železniške infrastrukture, glede na to, da poteka železniška proga občasno vzporedno s cesto in skozi naselja, je realno pričakovati, da bodo o nesreči obveščali tudi občani na številko 112. Upravljavec javne železniške infrastrukture ali prevoznik o vsaki železniški nesreči na območju Notranjske regije obvestita posreduje na ReCO Postojna na številko 112.



Shema : Posredovanje podatkov o železniški nesreči

### 5.2 OBVEŠČANJE IN INFORMIRANJE PRISTOJNIH ORGANOV NA RAVNI OBČINE PIVKA

Ob železniški nesreči ReCO Postojna obvešča pristojne po vrstnem redu, kot navedeno je v tem delu načrta.

ReCO Postojna obvesti o stopnji nevarnosti zaradi železniške nesreče:

- župana občine ali
- strokovnega delavca ZiR v občini,
- poveljnika Civilne zaščite občine ali njegovega namestnika,
- službe in organe, ki jih obvešča ReCO glede na obseg in posledice nesreče obvešča tako, kot je določeno v regijskem načrtu

ReCO Postojna obvesti prvega dosegljivega v Občini Pivka, ta pa izvede nadaljnje informiranje na ustaljen način. Za sprotno informiranje organov v lokalni skupnosti in drugih izvajalcev nalog zaščite, reševanja in pomoči o stanju in razmerah na prizadetem območju, sprejetih ukrepih in poteku izvajanja zaščite in reševanja ter odpravljanja posledic železniške nesreče, skrbi poveljnik CZ ob pomoči strokovne službe občine Pivka.

V ta namen:

- pripravlja in objavlja informacije za obveščanje javnosti preko lokalnih medijev
- pripravlja občasne širše pisne informacije in jih distribuira na krajevno običajni način .

Za sprotno informiranje organov v lokalni skupnosti in drugih izvajalcev nalog zaščite, reševanja in pomoči o stanju in razmerah na prizadetem območju, sprejetih ukrepih in poteku

izvajanja zaščite in reševanja ter odpravljanja posledic železniške nesreče, skrbi poveljnik CZ in OŠCZ ob pomoči strokovne službe občine.

V ta namen:

- pripravlja in objavlja informacije za obveščanje javnosti preko lokalnih medijev
- pripravlja občasne širše pisne informacije.

### **5.3 OBVEŠČANJE PREBIVALCEV NA PRIZADETEM OBMOČJU**

Za obveščanje prebivalcev na prizadetem območju skrbi občina. Občinski organi in službe, ki vodijo in izvajajo zaščito, reševanje in pomoč (župan in poveljnik CZ občine) vzpostavijo čim bolj neposreden stik in redno komuniciranje s prebivalci, da bi dosegli ustrezno zaupanje in odzivanje na njihove odločitve.

### **5.4 OBVEŠČANJE JAVNOSTI**

Za obveščanje javnosti o izvajanju nalog zaščite, reševanja in pomoči iz občinske pristojnosti je odgovoren Poveljnik CZ in župan, v skladu s svojimi pristojnostmi. Naloge na področju obveščanja javnosti organizira in usklajuje župan oziroma strokovna služba v sodelovanju s poveljnikom CZ pripravlja skupna sporočila za javnost.

Obveščanje javnosti ob nesrečah poteka v občilih, ki so po 25. členu zakona o medijih (Ur. l. RS, št. 35/2001) in zakona o varstvu pred naravnimi in drugimi nesrečami dolžna na zahtevo državnih organov, javnih podjetij in zavodov brez odlašanja brezplačno objaviti nujno sporočilo v zvezi z resno ogroženostjo življenja, zdravja ali premoženja ljudi, kulturne in naravne dediščine ter varnosti države. V takih primerih se sporočilo najprej pošlje na ReCO, ki poskrbi za takojšnjo objavo.

Informacija za prebivalstvo naj vsebuje predvsem naslednje podatke:

- o posledicah nesreče
- o trenutnem stanju na lokaciji nesreče
- o poškodovanih in ranjenih, mrtvih
- kakšno pomoč lahko pričakujejo
- kako naj izvajajo osebno in vzajemno zaščito
- kako naj sodelujejo z občinskimi organi in organi reševanja pri odpravljanju posledic nesreče
- kje dobijo dodatne informacije

Poveljnik civilne zaščite ali župan posreduje sporočilo:

- lokalnim sredstvom obveščanja
- poskrbita da je prebivalstvo obveščeno tudi na krajevno običajen način in
- po potrebi organizirata informacijsko pisarno.

### **5.5 ALARMIRANJE**

Alarmiranje prebivalcev v primeru železniške nesreče izvede ReCO Postojna po lastni presoji oziroma na zahtevo **odgovorne osebe v občini, to je župana in poveljnika CZ občine Pivka oziroma vodje intervencije.**

Alarmiranje se izvede v primeru, ko pride do nesreče pri prevozu nevarnih snovi ter do nenadzorovanega uhajanja nevarnih snovi v okolje in je s tem ogroženo življenje in zdravje ljudi. Takrat je potrebno **takoj** prebivalce opozoriti na nevarnost z alarmiranjem in opozorili ter navodili preko elektronskih siren. ReCO Postojna proži sirene za naselja, ki so v nevarnosti – po proženju alarma se preko akustičnih siren večkrat ponavlja obvestila v zvezi z izmikom in primerno zaščito za ogrožene. Ob vsakem proženju siren javnega alarmiranja ReCO Postojna preko radija 94 in Notranjskega radia ali drugega javnega medija, ki je

poslušan na območju kjer se je pripetila nesreča, obvesti prebivalce ogroženega območja o nevarnosti ter jim posreduje napotke za osebno in vzajemno zaščito.

## **6 AKTIVIRANJE SIL IN SREDSTEV**

### **6.1 AKTIVIRANJE ORGANOV VODENJA IN SIL ZRP**

Po prejemu obvestila in prvih poročilih o kraju železniške nesreče, občinski poveljnik CZ oz. njegov namestnik preuči trenutno situacijo. Na podlagi stanja (razsežnosti in posledicah železniške nesreče) in zahtev po pomoči, sprejme odločitev o aktiviranju organov, pristojnih za operativno strokovno vodenje zaščite, reševanja in pomoči na občinski ravni in o uporabi občinskih sil za ZRP.

Glede na oceno stanja in možen razvoj dogodkov poveljnik CZ lahko aktivira:

- OŠCZ,
- občinske sile in sredstva za ZRP.

<b>P - 12</b>	<b>Vzorec odredbe o aktiviranju sil ZRP</b>
<b>P – 10</b>	<b>Vzorec delovnega naloga</b>
<b>P – 12a</b>	<b>Pregled zbirališč regijskih sil za zaščito in reševanje</b>

Župan ali direktorica občinske uprave aktivira delavce občine za izvajanje nalog ob nesreči in nudenju podpore OŠCZ. Za zagotavljanje komunikacijske in informacijske podpore se organizira informacijsko pisarno.

### **6.2 AKTIVIRANJE SIL ZA ZRP**

O aktiviranju občinskih sil in sredstev odloča poveljnik CZ oziroma njegov namestnik. Načini in postopki aktiviranja sil in sredstev za zaščito, reševanje in pomoč v Občini Pivka so opredeljeni v dokumentih o aktiviranju sil in sredstev za zaščito, reševanje in pomoč. Občina ureja vse zadeve v zvezi z nadomestilom plač in povračili stroškov, ki jih imajo pripadniki pri opravljanju dolžnosti CZ oziroma pri zaščiti in reševanju. Vse stroške v zvezi s pripravljenostjo in delovanjem sil na prizadetem območju krije država.

Za zagotavljanje varnosti se aktivira policija, ki zavaruje območje nesreče, ureja cestni promet za intervencijska vozila, zavaruje izvajanje posameznih zaščitnih ukrepov, sodeluje pri urejanju prometa in izvaja nadzor nad upoštevanjem začasne in stalne prometne signalizacije. Aktivira jo regija.

### **6.3 ZAGOTAVLJANJE MATERIALNE IN FINANČNE POMOČI**

Materialna pomoč pri odpravljanju posledic obsega:

- posredovanje pri zagotavljanju specialne opreme, ki jo upravljavec in vzdrževalec železniške infrastrukture ne more zagotoviti (gradbena mehanizacija, specialna oprema za potrebe tehničnega reševanja, ipd.),
- pomoč v zaščitni in reševalni opremi,
- pomoči v finančnih sredstvih.

O uporabi materialnih in finančnih sredstev odloča poveljnik CZ za Notranjsko oz. njegov namestnik. Prispela pomoč se zbira v regijskem logističnem centru, od koder se organizira razdelitev na prizadeto območje.

## 7 UPRAVLJANJE IN VODENJE

### 7.1 ORGANI IN NJIHOVE NALOGE

Varstvo pred naravnimi in drugimi nesrečami se organizira in izvaja kot enoten sistem na lokalni, regionalni in državni ravni.

Poveljnik CZ za Občino Pivka:

- oceni posledice železniške nesreče in potrebo po vključitvi sil in sredstev za ZRP, o tem se uskladi z regijskim poveljnikom za CZ,
- v okviru pristojnosti vodi operativno-strokovno dejavnost CZ in drugih sil za ZRP,
- usklajuje izvajanje operativnih ukrepov in dejavnosti občinskih organov,
- predlaga in odreja zaščitne ukrepe,
- nadzoruje izvajanje nalog - spremlja stanje za prizadetem območju,
- usmerja dejavnost ter obvešča regijskega poveljnika CZ o poteku izvajanja zaščite, reševanja in pomoči,
- pripravi končno poročilo o izvajanju zaščite in reševanja ob nesreči ter ga predstavi regijskemu poveljniku CZ,
- opravlja druge naloge iz svoje pristojnosti.

Naloge vodje intervencije ob železniški nesreči so naslednje:

- oceni stanje na kraju nesreče,
- določi lokacijo od kod intervenirajo reševalne enote,
- določi metode in vrstni red reševalnih posegov,
- razporedi reševalce na delovna mesta,
- določi mesto za triažo ranjenih oziroma mesto, od koder jih reševalna vozila prevažajo ranjene v zdravstvene ustanove (če je večje število),
- zbira potrebe po pomoči – reševalnih vozil, reševalcih, potrebni opremi in zamenjavi ekip,
- preda dolžnost naslednjemu vodji intervencije.

Štab CZ za Občino Pivka:

- izdelava oceno situacije, oceno posledic nesreče, presoja razvoja razmer in ogroženosti, oceno potrebnih sil in sredstev, vodenje dnevnika in karte ter sprotno spremljanje razmer na terenu,
- nudi poveljniku CZ za Občino Pivka strokovno pomoč pri vodenju nalog zaščite, reševanja in pomoči,
- pripravlja strokovna ukrepe in navodilo za delo na območju nesreče, izdelava poročila o nesreči ter
- ostale naloge po odredbi poveljnika CZ za Občino Pivka
- sodeluje z regijskim štabom CZ.

<b>D - 10</b>	<b>Načrt dejavnosti občinske uprave Pivka</b>
---------------	---

Policijska uprava Postojna:

- varuje življenje ljudi, premoženja ter vzdržuje javni red na območju nesreče,
- varuje določene osebe, objekte, organe in okoliše,

- nadzira in ureja promet v skladu z določenim prometnim režimom in omogoča interveniranje silam za zaščito, reševanje in pomoč,
- sprejema ukrepe za ustrezno varovanje državne meje in opravlja mejno kontrolo ter policijske naloge v zvezi s tujci v skladu z razmerami,
- sodeluje pri izvajanju humanitarnih, oskrbovalnih, izvidniških in drugih nalog,
- vzpostavlja komunikacijsko-informacijsko povezavo z drugimi državnimi organi,
- preprečuje, odkriva in preiskuje kazniva dejanja in prekrške, odkriva in prijema storilce kaznivih dejanj in prekrškov, druge iskane osebe ter jih izroča pristojnim organom,
- nadzira in ureja promet v skladu z stanjem prometne infrastrukture ter omogoča interveniranje silam za zaščito, reševanje in pomoč,
- sodeluje pri identifikaciji žrtev,
- opravlja druge naloge iz svoje pristojnosti.

Usklajevanje med Civilno zaščito in policijo izvaja ReŠCZ s članom štaba CZ za Občino Pivka zadolženim za koordinacijo dela s policijo.

Nevladne organizacije in druge prostovoljne organizacije

Gasilci, kinologi, Območna združenja Rdečega križa Slovenije, Slovenska Karitas, jamarji, taborniki, skavti ter druge nevladne organizacije, katerih dejavnost je pomembna za zaščito, reševanje in pomoč, izvajajo naloge iz svoje pristojnosti. Vključujejo se v skupne akcije zaščite, reševanja in pomoči na podlagi odločitev poveljnika CZ za Občino Pivka.

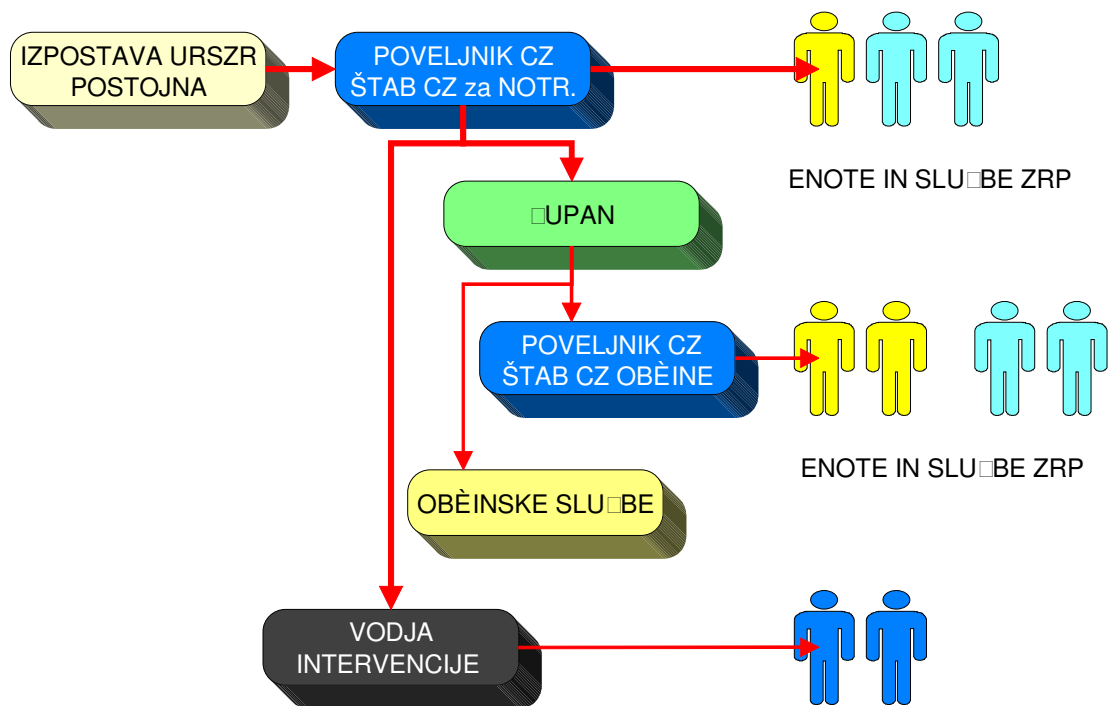
## **7.2 VODENJE**

Po obvestilu o železniški nesreči se aktivirajo intervencijske enote upravljavca javne železniške infrastrukture in javne reševalne službe, ki pričnejo z izvajanjem ZRP. V kolikor vodja intervencije presodi, da navedene sile ne zadoščajo, zaprosi za pomoč v silah in sredstvih za zaščito, reševanje in pomoč poveljnika CZ za Občino Pivka, ki organizira potrebno pomoč iz sosednjih občin in regije.

Operativno strokovno vodenje Civilne zaščite in drugih sil za zaščito, reševanje in pomoč izvaja poveljnik Civilne zaščite za Notranjsko regijo v sodelovanju s poveljnikom CZ za



Občino Pivka in vodjo intervencije.



Shema : Vodenje in izvajanje nalog zaščite, reševanja in pomoči

Intervencijo na mestu nesreče vodi vodja intervencije.

Ob železniški nesreči manjšega in večjega obsega poveljnik CZ za Občino Pivka aktivira Štab CZ, ki lahko deluje tudi v operativni sestavi na sedežu občinske uprave, lahko pa tudi neposredno na prizadetem območju.

Poveljnik CZ občine lahko za opravljanje posameznih nalog določi vodjo intervencije (načeloma je to predstavnik iz železnice), ki so mu podrejene vse sile, ki sodelujejo pri izvajanju nalog zaščite, reševanja in pomoči na prizadetem območju.

Posledice nesreče je treba čim prej ustrezno dokumentirati. Prav tako je treba dokumentirati tudi vse odločitve poveljnika CZ in drugih organov, za kar je zadolžena služba za podporo – administrativni del. Pri izvajanju navedenih nalog sodelujejo tudi delavci občinske uprave in Izpostave URSZR Postojna.

Logistično podporo silam za ZRP, ki obsega zagotavljanje zvez, opreme, materiala, prevoza, informacijske podpore in prehrano zagotavlja občinski štab in štab CZ za Notranjsko s službami za podporo.

Glede na možne posledice železniške nesreče z nevarno snovjo, poveljnik CZ občine po potrebi odredi evakuacijo in zahteva aktiviranje ustreznih organov in sil za ZRP regije oziroma države.

### **7.3 ZAŠČITA IN REŠEVANJE OB ŽELEZNIŠKI NESREČI**

Glede na kraj in posebnost reševanja ločimo železniško nesrečo potniškega ali tovornega vlaka :

- na težko dostopnem terenu, (useki, tuneli)
- na železniški postaji,
- pri prevozu nevarnih snovi,
- zaradi eksplozije na vlaku.

### **7.3.1 Železniška nesreča na težko dostopnem terenu in ob iztirjenju vlaka**

Izvajanje zaščite, reševanja in pomoči je še posebno težavno ob železniški nesreči na težko dostopnem terenu, ko direktnega pristopa iz lokalne ceste do proge ni, razen do železniških postaj ali postajališč.

Na območju Občine Pivke je težko dostopni odsek proge na relaciji Pivka – Divača (useki, tunel (blizu Košane 532 m, nad Čepnom 310 m, v bližini Buj 272 m) nedostopna območja – poraščena pobočja).

<b>P-</b>	Pregled nevarnih odsekov na železnici na območju občine z možnostjo dostopov
-----------	--

V prilogi tega načrta se pripravi v sodelovanju s SŽ načine izvajanja aktivnosti zaščite in reševanja na ogroženih odsekih železniške proge. Pri tem se upošteva, da ob železniški nesreči na težko dostopnem terenu, reševalne ekipe potrebujejo opremo in sredstva, ki jo je zaradi geografskih ovir težko prenesti na kraj nesreče.

Za reševanje, poleg reševalne opreme, potrebujejo še prvo pomoč, odeje, dodatno obleko, šotore, hrano in vodo tako za ponesrečene kot tudi za reševalce. Pri izdelavi načrta se upošteva možnost da dodatno opremo dostavijo helikopterji Policije in SV.

### **7.3.2 Železniška nesreča na železniški postaji**

Na območju železniških prog, ki potekajo po teritoriju občine so **3** železniških postaje (Pivka, Narin, Košana). Različne vrste dejavnosti, ki se izvajajo na območju železniških postaj, predvsem v Pivki lahko botrujejo nastanku železniške nesreče. Potek in značilnost železniška nesreče je podoben kot v cestne prometu. Dva vlaka se zaletita čelno ali se eden zaleti v drugega ali pa vlak iztiri.

V vseh primerih lahko pride do poškodb lokomotive in enega ali več vagonov in tudi do prevrnitve posameznih voz ter do ranjenih in tudi mrtvih. Zaradi lažje dostopnosti do mesta nesreče na železniški postaji je čas prihoda sil za ZRP krajši, njihova pomoč in reševanje pa učinkovitejše.

<b>P- 48</b>	Karte železniških postaj
--------------	--------------------------

### **7.3.3 Organizacija zvez**

- Prenos podatkov in komuniciranje med organi vodenja, reševalnimi službami in drugimi izvajalci zaščite, reševanja in pomoči poteka po:
- telefonu,
- telefaksu,
- elektronski pošti,
- radijskih zvezah (ZARE in ZARE+),
- internetu.

Za vzpostavitev radijske zveze(ZARE) za povezavo med organi vodenja v Notranjski regije se uporabljajo:

- 26. SD kanal sistema zvez ZARE preko repetitorja na Nanosu,
- 24 SD kanal na Štjaku,
- 02 SD kanal Pregarje,
- 27. SD kanal na Slivnici ali
- 28. SD kanal na Artvižah,

kar je odvisno od kraja ukrepanja in slišnosti signala v Notranjski regiji.

P-19 imenik uporabnikov telefonskih zvez in mobilnih telefonov

P-7 radijski in telefonski imenik štaba in enot CZ

Radijske zveze med reševalci na kraju nesreče za potrebe operative se uporabljajo načeloma za območje:

- Kraške gasilske zveze (ZGRS) – K39
- GZ Postojna - K41
- GZ Ilirska Bistrica - K42
- GZ Cerknica - K43
- GZ Loška dolina – K44

(v kolikor ReCO ne določi drugi kanal ob aktiviranju) za vsak dodatni SI kanal je potrebno dobiti odobritev od ReCO.

Radijska imena uporabnikov

<b>Občinske službe za ZIR</b>	Radijski imenik sistema ZARE
<b>ZGRS</b>	centrala – dežurni
<b>Poveljnik PGD</b>	odprto poimenovanje
<b>PGD</b>	Načrt alarmiranja pristojne GE s klicno številko radijske postaje po imenih društev in funkcijah, po potrebi tudi po osebnih imenih, nazivih ali številkah avtomobilov
<b>ostali</b>	poimenovanje po imenih organizacij in funkcijah, po potrebi tudi po osebnih imenih

D – 4: Navodilo za uporabo radijskih zvez

V času uporabe radijskih postaj v sistemu ZA-RE ob nesrečah je potrebno upoštevati sledeče:

- Vzpostaviti zvezo z ReCO Postojna,
- Zahtevati prost delovni kanal, po katerem bodo potekale zveze,
- Držati se identifikacijskih nazivov enot ( v kolikor je to v naprej določeno), V kolikor posamezne enote nimajo posebnih nazivov se uporabljajo uradni nazivi društev ali organizacij ...
- Po končani akciji ponovno obvestiti center o koncu aktivnosti.

## 8 UKREPI IN NALOGE ZAŠČITE, REŠEVANJA IN POMOČI

Pri nesreči večjega obsega, ko je aktiviran državni načrt, opravlja regija na čelu s poveljnikom CZ, koordinacijo pomoči in povezovalno vlogo med občino in državo.

### 8.1 IZVAJANJE ZAŠČITNIH UKREPOV

Od zaščitnih ukrepov se ob železniških nesrečah izvajajo predvsem naslednji:

- · RKB zaščita,
- · evakuacija,
- · sprejem in oskrba ogroženih prebivalcev.

#### 8.1.1 Nevarne snovi

**Leta 2008** je bilo na odsekih prog v Notranjski regiji (Planina – Sežana, Divača – Prešnica, Sežana – Štanjel in Pivka – Ilirska Bistrica) prepeljanih **3.781.419 ton** nevarnega blaga, ki jih predpisuje pravilnik o mednarodnem železniškem prevozu nevarnih snovi (RID).

Na spodaj navedenih odsekih prog je bilo v letu 2008 prepeljanega nevarnega blaga v tonah:

- Planina – Sežana: 1.957.429 ton
- Divača – Prešnica: 1.804.163 ton
- Sežana – Štanjel: 1.571 ton
- Pivka – Ilirska Bistrica: 18.256 ton.

Kot je zgoraj razvidno je največ nevarnega blaga prepeljanega na progi Pivka – Ilirska Bistrica in sicer kar za 10 krat več kot na ostalih odsekih prog v notranjski regiji. Tovorne postaje, ki so odprte za sprejem in odpravo nevarnega blaga na odsekih prog Planina – Sežana, Divača – Prešnica, Sežana – Štanjel in Pivka – Ilirska Bistrica na območju Notranjske regije so:

- tovarna postaja Sežana,
- tovarna postaja Prestranek in
- tovarna postaja Ilirska Bistrica.

Ob železniški nesreči pri prevozu nevarnih snovi je prevoznik tisti, ki mora zavarovati, pobrati ali odstraniti oziroma dati nevarno snov na za to določen prostor ali na drug način poskrbeti, da ni več nevarnosti. Če prevoznik tega ne more izvesti, mora poklicati organizacijo, ki je pooblaščen za reševanje nesreč z nevarnimi snovmi, da to stori na njegove stroške. Največji delež, 70 % prevoženih nevarnih snovi, predstavljajo naftni derivati. Posebno nevarnost predstavljajo naftni derivati, ki v tekočem stanju lahko ob razlitju prodirajo globoko v zemljišče in tako onesnažujejo ali celo uničujejo zaloge pitne vode (odvisno od geološke strukture tal, njihove propustnosti, zalog podtalnice).

V primeru prevoza nevarne snovi po železnici in nesreči na železnici zaradi okvar na vagonu (tehnični vzroki) ali trkov lahko pride do nenadzorovanega uhajanja nevarnih snovi v okolje. Do take nesreče lahko pride tudi, če se nevarne snovi prevažajo po cesti in pride do nesreče na nivojskih križiščih. Zaradi tega se povečuje nevarnost in povečuje nevarnost na treh prehodih.

V kolikor pride do onesnaženja z nevarno snovjo, se vključijo v reševanje GEŠP iz Postojne, regijska enota za RKB, reševalne enote slovenskih železnic, ELME in reševalne enote Slovenskih železnic.

Shema : RKB zaščita ob železniški nesreči z nevarno snovjo. Nahaja se v regijskem načrtu ZR ob železniški nesreči in v občinskem načrtu ZR ob potresu.

### **Osnovne naloge ZiR v kolikor pride do onesnaženja z nevarno snovjo ob nesreči so:**

- ugotavljanje prisotnosti nevarnih snovi in izvidovanje (detekcija, identifikacija, dozimetrija, analize, navodila za ukrepanje) regijska enota za RKB in ELME,
- zapora dovoznih poti ( PU Postojna) in pomoč pri evakuaciji
- odrejanje evakuacije – umika prebivalcev iz ogroženega območja – vodja intervencije in poveljnik CZ občine Pivka
- določitev meje kontaminiranega območja, vzorčenje za analize in preiskave, regijska enota za RKB in ELME
- dekontaminacijo okolja in udeležencev nesreče izvajajo – GEŠP, PGD, GB Koper, enote CZ za RKB zaščito in SV.
- uspešnost dekontaminacije ugotavlja regijska RKB enota za izvidovanje in SV

Takoj, ko ni več nevarnosti za okolje in ljudi, občina o tem obvesti prebivalce.

P- 3: pregled gasilskih enot v občini,
P-17: pregled vozil in gradbene mehanizacije iz popisa
P- 5: pregled zavodov in drugih organizacij, vključenih v ZRP

### **8.1.2 Evakuacija**

Ob železniški nesreči z nevarnimi snovmi v naseljenem območju Občine Pivka, v kolikor bi prišlo do požara ali bi nevarne snovi pričele nenadzorovano uhajati v okolje, s tem pa ogrožale življenje ljudi in živali, je potrebno izvesti evakuacijo – začasni umik iz ogroženega območja v razdalji izven nevarnosti, odvisno od vrste nevarnega blaga, količine kot tovora in uhajajoče nevarne snovi, količine, mikro meteoroloških razmer ..

Shema : Potek evakuacije. Nahaja se v regijskem načrtu ZR ob železniški nesreči in v občinskem načrtu ZR ob potresu.

Preventivna evakuacija ob železniški nesreči se izvaja le, če z drugimi ukrepi ni mogoče zagotoviti varnosti ljudi in materialnih dobrin. Izvaja se takrat, ko lahko pride do emisije škodljivih snovi v okolje. Zato se mora takoj preveriti ali je v železniški nesreči prisoten nevaren tovor na vlakovni kompoziciji ali na tovornem vozilu, v kolikor je udeleženo pri trku z vlakom.

**Evakuacijo lahko odredi župan občine Pivka, poveljnik Civilne zaščite in vodja intervencije.** Pričakovati je, da bi bila nevarnost relativno kratkotrajna, zato se bi ogroženi evakuirali v bližnja evakuacijska mesta. Vse evakuirane bi namestili v začasna bivališča v občini Pivka (osnovne šole in druge primerne prostore). Smeri gibanja in mesta za sprejem so odvisna od kraja nesreče in pihajočega vetra. Večina prebivalcev bi se evakuirala s svojimi prevoznimi sredstvi, največ kar k sorodnikom in znancem, starejšim občanom pa bi pomagali gasilci iz PGD, OZRK-KORK Pivka, Karitas, taborniki.

Vsa navodila občanom posreduje ReCO preko sredstev javnega obveščanja in elektronskih sirenah po odločitvi župana, poveljnika CZ občine Pivka in vodje intervencije, lokalno pa obveščajo tudi gasilci PGD z mobilnimi razglasnimi postajami, ki so nameščene v gasilskih vozilih.

P-1A sezname odgovornih s področja CZ- poveljnik CZ, namestnik poveljnika CZ in Občinski štab CZ (OŠCZ), poverjeniki CZ, poveljniki enot CZ, vodja službe CZ
P-2 seznam odgovornih oseb v občini za ZRP
P-6 pregled enot in služb CZ
P-5 pregled zavodov in drugih organizacij, vključenih v ZRP
P-15 pregled objektov za začasno nastanitev

### **8.1.3 Sprejem in oskrba ogroženih prebivalcev**

Sprejem in oskrba evakuiranih prebivalcev se izvede na osnovi njihovih želja in možnosti samo-nastanitve (v lastnih objektih, ki zadovoljujejo nastanitev, pri sorodnikih ali znancih ...) predvsem pa čim bližje naselij oziroma objektov iz katerih so se evakuirali. Sprejem in oskrba ogroženih ter evakuiranih prebivalcev obsega:

- urejanje sprejemališč za evakuirane prebivalce,
- urejanje začasnih prebivališč, če je le mogoče prebivalce namestimo v zidane objekte oziroma bivalnike, v nujnih primerih pa v šotore),
- nastanitev prebivalstva,
- oskrba z najnujnejšimi potrebščinami, ter
- zbiranje in razdeljevanje humanitarne pomoči

Shema : Sprejem in oskrba ogroženih prebivalcev, ki se smiselno uporablja, se nahaja v regijskem načrtu ZR ob železniški nesreči in v občinskem načrtu ZR ob potresu.

P - 15	Pregled objektov, v katerih bo možna začasna nastanitev ogroženih prebivalcev
P - 23	Pregled objektov javne prehrane in njihovih zmogljivosti
P - 4	pregled enot služb iz društev in nevladnih organizacij z odgovornimi osebami, vključenih v ZRP

## **8.2 NALOGE ZAŠČITE, REŠEVANJA IN POMOČI**

### **8.2.1 Gašenje in reševanje**

Naloge gašenja požarov in reševanja ob železniški nesreči na območji občine izvajajo:

- Gasilska enota širšega regijskega pomena – PGD Postojna,
- Gasilske enote iz GZ Postojna in sosednjih občin,
- V primeru potrebe ReŠCZ aktivira potrebne reševalne enote iz sosednjih regij

Gasilske enote izvajajo naslednje naloge:

- gasijo požare na vagonih ter požare na stanovanjskih in gospodarskih in industrijskih objektih ob progi
- pomoč pri reševanje uklešččenih ponesrečencev
- pomoč pri oskrbi ponesrečencev in prenos do mesta za triažo ali mesta za odvoz ranjenih,
- druge reševalne naloge

Shema : Gašenje požarov, ki se lahko smiselno uporabi se nahaja v načrtu ZR ob potresu in načrtu ZR ob velikem požaru v naravi.

Tehnično reševanje ki ga izvajajo enote in službe obsega:

- odkrivanje ponesrečenih v razbitinah vagonov,
- reševanje ljudi in reševanje materialnih dobrin iz razbitin – tudi iz predora
- odstranjevanje težjih bremen in vlakovnih konstrukcij
- pomoč pri premagovanju ovir na težje dostopnem terenu
- druge tehnično reševalne naloge – tudi logistična podpora

Tehnično reševanje ob železniški nesreči izvajajo

- Gasilska enota širšega regijskega pomena GEŠP PGD Postojna
- Slovenske železnice
- Gasilske enote iz GZ Postojna in sosednjih občin
- TR enota Občine Pivka, pogodbeniki
- Gasilske enote iz Notranjske regije in SV

Policijska postaja Postojna zavaruje okolico kraja nesreče v dogovoru z vodjem intervencije in sprošča intervencijske poti za delo in prevoz intervencijski vozil in izvaja naloge v mejah svojih pooblastil.

### **8.2.2 Nujna medicinska pomoč in PP**

Ob železniški nesreči potniškega ali tovornega vlaka se lahko pričakuje večje število ranjenih in poškodovanih ter tudi mrtvih.

V okviru nujne medicinske pomoči ob železniški nesreči se izvajajo le najnujnejši ukrepi za ohranitev življenja in varovanje zdravja ljudi na prizadetem območju.

- Nujna zdravstvena pomoč, ki jo daje medicinsko osebje zdravstvenega doma Pivka in Postojna na terenu ali pa se oskrbijo v Zdravstvenem domu Pivka.
- Nujno specialistično zdravstveno pomoč zagotavlja Univerzitetni klinični center Ljubljana, Nova Gorica - Šempeter, Izola (po odločitvi vodje triaže).
- Osnovno oskrbo z zdravili in sanitetnim materialom izvaja Lekarna v Pivki in Postojni.
- Prvo pomoč in pomoč pri evakuaciji in začasni nastanitvi izvajajo občinske ekipe PP.

V kolikor jih je premalo se za pomoč zaprosi sosednje občine

## **9 OSEBNA IN VZAJEMNA ZAŠČITA**

Osebna in vzajemna zaščita obsega vse ukrepe za preprečevanje in ublažitev posledic nesreče, ki je prizadela potnike in/ali prebivalce, za zaščito njihovega zdravja in življenja ter varnosti njihovega imetja.

Z ukrepi, ki jih morajo izvesti potniki ob železniški nesreči za zavarovanje svojih življenj in imetja (požar na vlaku, nevarnost naleta vlaka in podobno) je dolžan potnike seznaniti prevoznik. Železniško osebje na postajah in v vlakih izvaja osebno in vzajemno zaščito. Pri potniških vlakih osebje vlaka zagotovi, v primeru nesreče, tudi evakuacijo in umik potnikov na varno.

Železnica ima na postajah in na vlakih predpisano opremo za osebno in vzajemno zaščito. Tako so torbice prve pomoči na postajah in v vlakih, na postajah so tudi ena nosila in garnitura orodja za reševanje. Na vlakih in na postajah so tudi ustrezna gasilna sredstva. Poleg tega kadar so ogrožena življenja ljudi, skrbijo za organiziranje, osebne in vzajemne zaščite lokalne skupnosti.

## **10 RAZLAGA POJMOV IN OKRAJŠAV**

### **10.1 POMEN POJMOV**

#### **Prevoznik**

Je gospodarska družba, katere glavna dejavnost je opravljanje oziroma zagotavljanje prevoznih storitev v železniškem prometu in ima za zagotavljanje omenjenih storitev licenco ter zagotavlja vleko vlakov, ali gospodarska družba, ki zagotavlja vleko vlakov in ima za zagotavljanje teh storitev licenco.

#### **Upravljavec javne železniške infrastrukture**

Je oseba javnega prava, ki je odgovorna za pripravo, organizacijo in vodenje gradnje ter vzdrževanja javne železniške infrastrukture, vodenje prometa na njej in za gospodarjenje z njo.

## **10.2 RAZLAGA OKRAJŠAV**

CORS	Center za obveščanje Republike Slovenije
CZ	Civilna zaščita
CZ RS	Civilna zaščita Republike Slovenije
ELME	Ekološki laboratorij z mobilno enoto
EU	Evropska skupnost
GZ	Gasilska zveza
MNZ	Ministrstvo za notranje zadeve
MSK	Medvedev-Sponheuer-Karnikova potresna lestvica
MZO	Mesto zdravstvene oskrbe
NMP	Nujna medicinska pomoč
OKC	Operativno komunikacijski center
PGD	Prostovoljno gasilsko društvo
PU	Policijska uprava
ReCO	Regijski center za obveščanje
RKB	Radiološko-kemično-biološko
RKS	Rdeči križ Slovenije
RS	Republika Slovenija
SŽ	Slovenske železnice
SV	Slovenska vojska
Ur. l. RS	Uradni list Republike Slovenije
URSZR	Uprava Republike Slovenije za zaščito in reševanje
ZARE	Radijske zveze v sistemu zaščite in reševanja
ZRP	Zaščita, reševanje in pomoč



NAČRT ZIR OB ŽELEZNIŠKI NESREČI  
V OBČINI PIVKA ZAZNAMKI POPRAVKOV IN DOPOLNIL

Zap. št.	Datum ažuriranja	Datum dopolnitve	Datum spreminjanja	Podpis
1.	Preverjeno	Maj 2011		
2.				
3.				
4.				
5.				
6.				
7.				
8.				
9.				
10.				
11.				
12.				
13.				
14.				
15.				
16.				
17.				
18.				
19.				
20.				