



**OBČINA PIVKA
ŽUPAN**

OBČINSKI ŠTAB ZA CIVILNO ZAŠČITO

**N A Č R T
ZAŠČITE IN REŠEVANJA
OB POŽARU V NARAVNEM OKOLJU V OBČINI PIVKA**

Verzija 1.0

	IME ORGANA	DATUM	ODGOVRNA OSEBA
IZDELAL	STROKOVNA SLUŽBA		Štefan Majcen
OBRAVNAVAL	OŠCZ		Jože Morel
SPREJEL	ŽUPAN		Robert Smrdelj
SKRBNIK	STROKOVNA SLUŽBA		Mihaela Smrdel

KAZALO

1	POŽAR V NARAVNEM OKOLJU	4
1.1	UVOD.....	4
1.2	ZNAČILNOSTI POŽAROV V NARAVNEM OKOLJU:.....	4
1.3	VZROKI POŽAROV V NARAVNEM OKOLJU.....	4
1.4	POSLEDICE GODZDNIH POŽAROV.....	5
1.5	STOPNJE POŽARNE OGROŽENOSTI.....	6
1.6	VRSTE POŽAROV V NARAVNEM OKOLJU.....	6
1.7	VERJETNOST NASTANKA VERIŽNE NESREČE.....	6
1.8	SKLEPNE UGOTOVITVE.....	7
2	OBSEG NAČRTOVANJA	8
2.1	TEMELJNE RAVNI NAČRTOVANJA.....	8
2.2	NAČELA ZAŠČITE, REŠEVANJA IN POMOČI.....	8
3	KONCEPT ZAŠČITE, REŠEVANJA IN POMOČI	10
3.1	TEMELJNE PODMENE NAČRTA.....	10
3.2	ZAMISEL IZVEDBE.....	10
3.3	KONCEPT ODZIVA OB NASTANKU POŽARU.....	11
3.4	UPORABA NAČRTA.....	12
4	POTREBNE SILE IN SREDSTVA TER RAZPOLOŽLJIVI VIRI	13
4.1	PREGLED ORGANOV IN ORGANIZACIJ.....	13
4.2	SILE ZA ZAŠČITO, REŠEVANJE IN POMOČ.....	13
4.3	JAVNE SLUŽBE, ZAVODI, GOS. DRUŽBE IN DRUGI, VKLJUČENE V ZRP.....	13
4.4	MATERIALNA TEHNIČNA SREDSTVA.....	14
4.5	FINANČNA SREDSTVA, RAZPOLOŽLJIVOST IN NJIHOVI VIRI.....	14
5	ORGANIZACIJA IN IZVEDBA OPAZOVANJA, OBVEŠČANJA IN ALARMIRANJA	16
5.1	OPAZOVANJE IN OBVEŠČANJE.....	16
5.2	ZBIRANJE, OBDELAVA IN POSREDOVANJE PODATKOV.....	16
5.3	OBVEŠČANJE OGROŽENIH PREBIVALCEV IN ŠIRŠE JAVNOSTI.....	17
5.4	ALARMIRANJE.....	18
5.4.1	ALARMIRANJE OGROŽENIH PREBIVALCEV.....	18
6	AKTIVIRANJE SIL IN SREDSTEV	19
6.1	NAČIN AKTIVIRANJA SIL IN SREDSTEV.....	19
6.2	POSTOPEK AKTIVIRANJA SIL IN SREDSTEV.....	19
7	UPRAVLJANJE IN VODENJE	20
7.1	ORGANI IN NJIHOVE NALOGE.....	20
7.2	ORGANIZACIJA ZVEZ.....	22

8	UKREPI IN NALOGE ZAŠČITE, REŠEVANJA IN POMOČI.....	23
8.1	PROSTORSKI, GRADBENI IN DRUGI TEHNIČNI UKREPI	23
8.2	ZAŠČITNI UKREP EVAKUACIJA PREBIVALCEV.....	23
8.3	ZAŠČITNI UKREP NASTANITEV IN OSKRBA OGROŽENIH PREBIVALCEV.....	23
8.4	ZAŠČITA KULTURNE DEDIŠČINE.....	24
8.5	NALOGE ZAŠČITE IN REŠEVANJA	24
8.5.1	GAŠENJE IN REŠEVANJE.....	24
8.5.2	NUJNA MEDICINSKA POMOČ.....	24
8.5.3	VARSTVO PRED NEEKSPLODIRANIMI UBOJNIMI SREDSTVI.....	25
9	OSEBNA IN VZAJEMNA ZAŠČITA	26
10	RAZLAGA POJMOV IN OKRAJŠAV.....	27
10.1	RAZLAGA POJMOV PO ABECEDNEM REDU.....	27
10.2	RAZLAGA OKRAJŠAV.....	28
10.3	PRILOGE, NAVODILA IN DODATKI.....	28

1 POŽAR V NARAVNEM OKOLJU

1.1 UVOD

Občinski načrt zaščite in reševanja ob **srednje velikem požaru** v naravnem okolju je izdelan na podlagi Zakona o varstvu pred naravnimi in drugimi nesrečami (Ur. l. RS, št. 51/06-UPB1) v skladu z Uredbo o vsebini in izdelavi načrtov zaščite in reševanja (Ur. l. RS, št. 3/02, 17/02, 17/06 in 76/08), ocene požarne ogroženosti Občine Pivka (2010) in na osnovi pisnih podatkov Zavoda za gozdove Slovenije Območna enota Sežana in Postojna, ter v skladu z državnim v. 2.0, št. 84200-1/2007/6, z dne 7.6.2007 in regijskim načrtom zaščite in reševanja ob velikem požaru v naravnem okolju v. 2.0, št. 842-9/2009, z dne 9.1.2009.

Požari v naravnem okolju so v zadnjih letih ena izmed najpogostejših ujm, ki pustoši po predelih južne Evrope, zlasti v gozdnatih območjih Sredozemlja.

Njihov pojav postaja izrazitejši tudi na območju zahodne Slovenije predvsem na krasu kjer poleg gorilne mase prevladuje submediteransko podnebje, v občini imamo na tem območju v pomladanskih, poletnih in zgodnjo jesenskih obdobjih veliko požarov v naravi. Največ požarov v naravi je povzročeno zaradi malomarnosti (antropogeni dejavniki) in zaradi postopnega zapuščanja podeželja ter opuščanja kmetijstva in njegovih tradicionalnih dejavnosti (poraščanje kmetijskih površin), nezadostnega vzdrževanja gozdov, obstoja obširnih gozdnih površin z eno samo vrsto dreves, sajenja neustreznih vrst dreves in odsotnosti ustrezne preventivne politike Poleg uničevanja gozdov in kmetijskih površin, požari neposredno ogrožajo varnost ljudi in njihovo lastnino, povzročajo ekonomske izgube, prekomerno erozijo tal, negativne vplive na ekosisteme in biodiverzitetu, uničujejo zgodovinske in kulturne vrednosti ter vplivajo na izgled okolja. Poleg travnikov, ki se prepletajo z njivami in pašnjake je glavni tvorec kraške krajine gozd, ki v občini pokriva nad 70 % vseh zemljišč, poleg tega pa je v zaraščanju še cca 10 % ozemlja občine. Območje občine Pivka obsega gozdove, ki so v upravljanju Zavoda za gozdove Slovenije – enote Sežana in Postojna. Na območju občine Pivka je _____ ha požarno ogroženih gozdov, kar predstavlja približno _____% vseh gozdnih površin občine.

Klima je modificirana submediteranska, povprečna letna temperatura znaša 12,5°C, letna količina padavin pa cca 1500 mm in so ugodno razporejene preko celega leta. Vegetacijska doba traja 200-220 dni.

S stališča požarne ogroženosti je pomemben klimatski pojav burja, ki lahko s svojo močjo hitro posuši travo in razširi požar.

1.2 ZNAČILNOSTI POŽAROV V NARAVNEM OKOLJU:

Požar je proces hitrega gorenja, ki se nenadzorovano širi v naravnem okolju. Značilnost požara je hitro sproščanje toplote, skupaj z dimom, strupenimi plini in plameni. Naravno okolje je gozd, obrežni in proti vetrovni pasovi drevja, drevoredi, parki, pašniki ter kmetijska obdelovalna in ne obdelovalna zemljišča.

1.3 VZROKI POŽAROV V NARAVNEM OKOLJU

Pogosta sušna obdobja, malomarnost kmetov in vrtičkarjev ob čiščenju polj in vrtov (ko odpadke nepazljivo zakurijo) ter izletnikov v naravi pa tudi drugi vzroki (iskre z vlakov ob žel. progi, odvrženi ogorki iz cestnih vozil in drugo) ob pogosti vetrovnosti pogojujejo zelo veliko požarno ogroženost naravnega okolja in gozdov na območju občine Pivka. Srečujemo, pa se tudi s primeri neznanih vzrokov za nastanek požarov in podtaknjenih požarov, ki se občasno pojavljajo na različnih območjih občine.

Do požara lahko pride tudi v sosednjih občinah, od koder se razširi na območje občine Pivka.

V povezavi z omenjenimi vzroki nastanka požarov je potrebno izpostaviti naslednje pomanjkljivosti na področju požarne zaščite gozdov:

- popolno nezanimanje lastnikov gozdov za požarno zaščito gozdov in prepuščanje le-te izključno gasilcem;
- odsotnost strokovnega nadzora nad izvajanjem požarno - preventivnih ukrepov v gozdovih;
- pomanjkanje sredstev za vzdrževanje požarnih poseke in gozdnih cest, namenjenih za gasilske intervencij;
- pojavljanje požarov ob železnici zaradi zaviranja in odleta žarečih zavornih oblog;
- nekontrolirani požig trave, grmičevja in odpadkov ob urejanje kmetijskih površin.

Najbolj so ogroženi sestoji iglavcev na celem pivškem območju

Požare v naravnem okolju tudi povzročijo :

- naravni pojavi (strela, samovžig),
- človek in tehnične naprave (z iskrenjem, segrevanjem, direktnim ognjem in namemimi požigi).

Najpogosteje pa pride do požara v naravi zaradi malomarnosti, neprevidnosti in nevednosti. V naravnem okolju največkrat zagori zaradi odprtega ognja, oziroma kurjenja na prostem, zaradi isker vlakov, neprevidnega kajenja, oziroma cigaretnih ogorkov.

Požare v naravnem okolju predvsem v gozdovih v pivški občini pogojujejo:

- naravne danosti okolja na pretežnem delu občine predstavljajo nevarnost za izbruh požara v naravnem okolju skoraj celo leto,
- požarno najbolj ogroženi so praktično vsi gozdovi, ne glede na drevesno vrsto, starost in obliko nastanka,
- najbolj požarno ogroženi so gozdovi iglavca v starosti do 40 let,
- na vpliv komunikacij so požarno najbolj ogroženi gozdovi ob železniških progah in glavnih prometnicah,
- glede na vzroke za nastanek požara so zelo ogroženi gozdovi ob kmetijskih površinah (požig trave in vejevja pri čiščenju),
- preko 90% požarov izbruhne izven gozda na opuščeni ali neobdelani kmetijskih površinah,
- zaradi neobdelanih kmetijskih površin, ki razširjene neposredno do vasi oz. hiš so požarno ogrožena tudi naselja.

Iz predstavljenih dejstev je moč spoznati posebnost pogojev pojavljanja in širjenja požarov v naravnem okolju v občini Pivka in to še posebej na kraškem območju, ki pa zajema pretežni del občine.

1.4 POSLEDICE GODZDNIH POŽAROV

Posledice gozdnih požarov so odvisne od tipa gozdnega požara, vrste in oblike gozda, časa nastanka in trajanje požara, velikosti pogorele površine in ekološke ranljivosti območja požara.

Najnevarnejši so vršni požari in podtalni požari, ki prizadenejo drevesa od tal do vrha krošnje. Poleg dreves in lesne mase je pri vršnih požarih in podtalnih požarih razvrednoteno in celo uničeno rastišče in večina funkcij gozda. Okrnjene ali onemogočene so ekološke, socialne in gospodarske funkcije gozda. Predela, ki jih je poškodoval vršni požar, je treba posekati in obnoviti. Obnova je potrebna predvsem zaradi zagotavljanja funkcij gozda, ki naj bi jih ta po požaru ponovno začel opravljati v

najkrajšem možnem času. Z zamujanjem pri poseku poškodovanih in odmrlih dreves izgubimo še tisto lesno maso, ki bi jo po požaru lahko koristno uporabili.

1.5 STOPNJE POŽARNE OGROŽENOSTI

Ločimo štiri stopnje ogroženosti gozdov:

1. stopnja: zelo velika ogroženost,
2. stopnja: velika ogroženost,
3. stopnja: srednja ogroženost,
4. stopnja: majhna ogroženost.

OGROŽENOST GOZDOV V OBČINI PIVKA PO KATASTERSKIH OBČINAH

Naziv KO	Št. KO	Površina KO v ha	Površina gozdov v ha	Stopnja ogroženosti
KAL	2499	842	383,67	1
SELCE	2500	1030	650,90	1
PETELINJE	2501	992	280,98	1
VOLČE	2493	1759	1251,37	2
KOŠANA	2494	1395	741,36	2
STARA SUŠICA	2496	1002	473,93	2
NARIN	2498	1068	585,70	2
RADAHOVA VAS	2502	719	145,43	2
PARJE	2503	708	312,78	2
ZAGORJE	2504	1127	381,28	2
PALČJE	2506	1890	1382,36	2
SUHORJE	2495	567	401,58	3
NADANJE SELO	2497	788	412,34	3
JURIŠČE	2505	1144	592,04	3
TRNJE	2505	5217	4480,76	3

1.6 VRSTE POŽAROV V NARAVNEM OKOLJU

Vrste požarov v naravnem okolju lahko razdelimo na:

- **podtalni požari** - nastanejo v starih gozdovih, bogatih s humusom;
- **talni požari** – nastanejo in se širijo po tleh, travi in listju ter odloženih smeteh;
- **kompleksni požari** – so požari v vrhovih dreves;
- **debelni požari** – nastanejo, ko se drevo ob streli vname;
- **kombinirani požar** – je kombinacija najmanj dveh vrst požarov;
- **požarni preskok** – nastane ob vetru, ko ta odnaša gorljive storže ali veje

1.7 VERJETNOST NASTANKA VERIŽNE NESREČE

Verjetnost nastanka verižne nesreče:

- zastrupitve z dimom
- eksplozije NUS, (predvsem neeksplodirane bombe – granate in druga zaostala NUS)
- uhajanje nevarnih snovi v okolje,
- druge eksplozije (prevoz in uporaba plina ali druge nevarne snovi),
- nastanek ekološke nesreče,
- širjenje požara v naselje,
- poškodba infrastrukture,
- prometne nesreče,
- poškodba kulturne dediščine.

V naravnem okolju se lahko kot posledice požara pojavijo tudi motnje v cestnem in železniškem prometu ter prekinitve električne oskrbe in telefonskih povezav. Večji požari v naravnem okolju pa lahko povzročijo tudi požare na objektih in naseljih.

1.8 SKLEPNE UGOTOVITVE

Požarno ogroženost v naravnem okolju določajo predvsem naravni dejavniki: naravna sestava gozdov (gozdne združbe in drevesna sestava) ter klimatske razmere in neurejenost gozdov glede na požarno varnost.

Z ozirom na navedene naravne in druge pogoje iz ocene ogroženosti, se gozdovi na območju Občine Pivka uvrščajo med požarno ogrožene gozdove. Del gozdov pa se uvršča tudi med gozdove z zelo veliko požarno ogroženostjo.

Verjetnost, da bi požar povzročili naravni dejavniki (samovžig, strela) je veliko manjša od tiste, da bi požar nastal kot posledica človekovega delovanja v naravnem okolju. To se še posebno odraža ob daljših sušnih obdobjih.

V primeru, da je zaradi daljšega sušnega obdobja povečana požarna ogroženost naravnega okolja v občini, Uprava RS za zaščito in reševanje (URSZR) razglasi z odredbo veliko ali zelo veliko požarno ogroženost naravnega okolja in o tem obvesti javnost. URSZR tudi dokler traja velika ali zelo velika požarna ogroženost naravnega okolja obvešča javnost o stanju varstva pred požarom, predvsem pa obvesti organe vodenja občine, poveljnika gasilske zveze občine, poveljnike gasilskih enot, da organizirajo požarne straže z namenom opazovanja in, in da po potrebi začnejo izvajati druge preventivne ukrepe na področju požarnega varstva.

Odredbo o požarni ogroženosti naravnega okolja lahko za svoje območje izda tudi občina vendar ne manjšo, kot jo je objavila URSZR.

2 OBSEG NAČRTOVANJA

2.1 TEMELJNE RAVNI NAČRTOVANJA

S tem načrtom se urejajo ukrepi in dejavnosti za zaščito, reševanje in pomoč ob **SREDNJE VELIKEM** požaru v naravnem okolju ter zagotavljanja osnovnih pogojev za življenje, ki so v občinski pristojnosti.

Ta načrt zaščite in reševanja ob nesrečah požarov v naravnem okolju je izdelan za ukrepanje na ravni občine in je namenjen poveljniku CZ in OŠCZ.

Temeljni načrt je državni načrt zaščite in reševanja ob velikih požarih v naravnem okolju, ki je delno razdelan v regijskem načrtu.

Ta načrt obseg planiranja dejavnosti na območju občine ter vključevanje sosednjih občin, regije (pokrajine)* in države. S temeljnim načrtom se usklajujejo tudi vsi drugi nosilci načrtovanja.

Glede na nivo, zajema načrt varstva pred požarom v naravi tudi:

- nivo poveljstva GZ Postojna in Obalno kraške GZ,
- predvsem pa nivo občinskega poveljstva PGD v občini Pivka.

Hkrati ta načrt predvideva medsebojno pomoč pri gašenju požarov v naravnem okolju z GE iz sosednjih občin v skladu z Zakona o varstvu pred naravnimi in drugimi nesrečami (Ur. l. RS, št. 51/06-UPB1) in pismenim dogovorom o medsebojnem sodelovanju in pomoči na področju varstva pred požari v naravi in ob drugih večjih nesrečah podpisanega 28.8.2004 v Sežani.

** ko bodo ustanovljene*

Priloga št. P- 28 Dogovor o sodelovanju in pomoči na področju varstva pred požari v naravi in ob drugih večjih nesrečah (Sežana 28.8.2004)

2.2 NAČELA ZAŠČITE, REŠEVANJA IN POMOČI

- **Načelo postopnosti pri uporabi sil in sredstev:** pri zaščiti reševanju in nudenju pomoči prizadetim je občina dolžna uporabiti najprej svoje sile in sredstva, nato zaprosi za pomoč sosedne občine in le če te ne zadoščajo niti ni zadostno vključevanje sil in sredstev sosednjih občin, se vključi v pomoč in reševanje regija in država.
- **Načelo pravice do varstva ob nesreči:** Po zakonu ima vsak zagotovljeno pravico do varstva pred naravnimi in drugimi nesrečami. Tudi pri teh nesrečah ima reševanje človeških življenj prednost pred vsemi drugimi ukrepi.
- **Načelo pomoči:** Ob nesreči je vsak dolžan pomagati po svojih močeh in sposobnostih. Vsaka pomoč je načeloma brezplačna.
- **Načelo humanosti:** Vse dejavnosti ZRP so človekoljubne narave .
- **Načelo preventive.** Občina v okviru svojih pristojnosti izvaja ukrepe, ki zmanjšujejo posledice, aktivnosti s katerimi spremlja stanje na ogroženem območju
- **Načelo javnosti:** Občina je dolžna, da v okviru svojih pristojnosti seznanj prebivalce z nevarnostjo in z ukrepi, ki so predvideni za preprečevanje in odpravljanje posledic nesreč.

- **Načelo hitre intervencije:** Da bi preprečili ali vsaj ublažili posledice nesreče, je treba ukrepati hitro in učinkovito. Zato morajo biti sile za ZRP organizirane, opremljene in usposobljene tako, da se lahko odzovejo v najkrajšem času.

3 KONCEPT ZAŠČITE, REŠEVANJA IN POMOČI

3.1 TEMELJNE PODMENE NAČRTA

1. Varstvo pred požari v naravi (gozdovih) zagotavljajo ZGS območna enota Sežana in GG Postojna v okviru svojih pristojnosti, državljani kot posamezniki (lastniki gozdov), državljani prostovoljno organizirani v raznih društvih in drugih nevladnih organizacijah, ki se ukvarjajo z zaščito in reševanjem, javne reševalne službe, podjetja, zavodi in druge organizacije, katerih dejavnost je pomembna za zaščito in reševanje in občina.
2. Življenje ljudi, njihovo imetje in kulturna dediščina v bližnjih naseljih, je ob srednje velikem požaru v naravnem okolju lahko prav tako ogrožena zaradi požara, velike količine dima in visoke temperature, ki nastaja pri gorenju ter drugih škodljivih posledic požara. Zato so v načrtu predvideni tudi ukrepi za njihovo zaščito.
3. Pravočasno odkritje požara v naravnem okolju in pravočasno aktiviranje gasilcev in drugih sil za zaščito, reševanje in pomoč pogojuje hitro in uspešno intervencijo preden se požar razširi na veliko površino. Zato je pomembno, da občine, lastniki, zakupniki ali drugi uporabniki zemljišč, organizacije, ki gospodarijo s cestno, železniško, elektrogospodarsko ali drugo infrastrukturo v naravnem okolju, po razglasitvi požarne ogroženosti takoj začnejo izvajati posebne preventivne ukrepe varstva pred požarom v naravnem okolju, ki so določeni z Uredbo o varstvu pred požari v naravnem okolju. Uvedejo se tudi posebni ukrepi opazovanja in javljanja začetnih požarov v naravnem okolju.
4. Pri gašenju požara se izberejo tisti ukrepi zaščite, reševanja in pomoči, ki ob doseganju enakih učinkov najmanj poškodujejo naravno okolje, vključno s kulturno dediščino, ki je tam prisotna, pri čemer je treba upoštevati, da ima prednost zaščita in reševanje ljudi ter njihovih življenj.
5. Ob srednje velikem požaru v naravnem okolju je za operativno vodenje aktivnosti gašenja požara odgovoren vodja intervencije (z operativnim vodstvom) iz vrst gasilcev, ki sodeluje pri gašenju požara. Za izvajanje drugih nalog zaščite, reševanja in pomoči ter koordinacijo pomoči (logistična oskrba, NUS, evakuacija, obveščanje), usklajeno usmerjanje in izvajanje intervencije pa je odgovoren poveljnik CZ občine.
6. Organi občine zagotovijo, da so prebivalci, ki živijo na območjih ogroženih zaradi požara v naravnem okolju pravočasno in objektivno obveščeni o nevarnostih nastanka požara v naravnem okolju, možnih posledicah, načrtih in ukrepih za zmanjšanje in odpravo posledic požara v naravnem okolju ter o ravnanju prebivalcev ob pojavu požara v naravnem okolju.

3.2 ZAMISEL IZVEDBE

Koncept zaščite, reševanja in pomoči je zasnovan na osnovi velikosti požara in pričakovanih posledic požara v naravnem okolju (ocena ogroženosti občine).

1. MAJHEN POŽAR – ogenj gori na površini z manjšim do srednjim plamenom, pri tem zgore nekaj kompaktnega organskega goriva. Kontrola požara ni težka, požar se pogasi z manjšimi do srednje velikimi napori. Požar lahko ogroža ali zajame naselja na tem območju, pride lahko do prekinitev komunikacij, motena je lahko oskrba z električno energijo, plinom in vodo.

Praviloma je to požar do 50 ha površine.

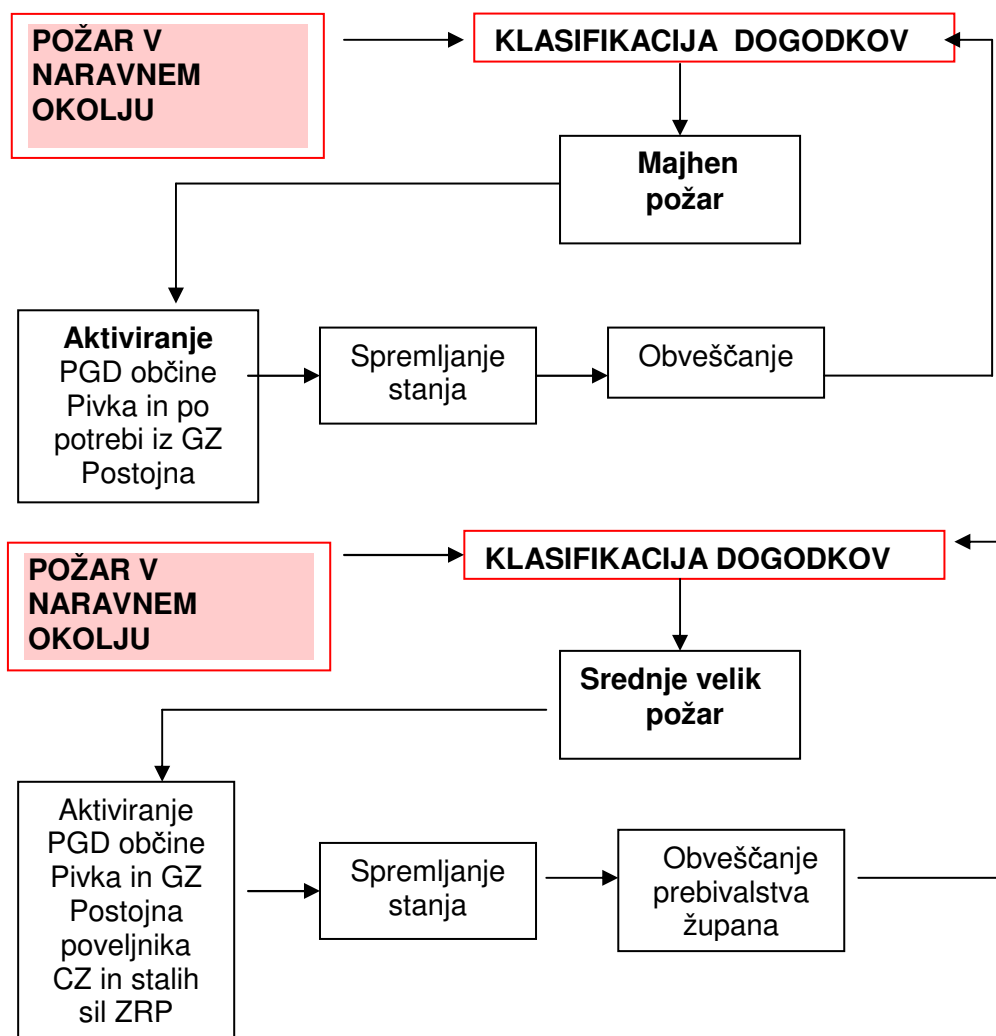
Požar gasijo razpoložljiva gasilska enota v občini PGD Pivka v sodelovanju z PGD Postojna, GE iz sosednjih občin in GE podpisnic sporazuma.

2. SREDNJE VELIK POŽAR - ogenj gori na površini s srednjim plamenom, pri tem zgore nekaj kompaktnega organskega goriva, kontrola požara ni težka, požar se pogasi s srednje velikimi naporji. Požar lahko ogroža ali zajame naselja na tem območju, pride lahko do prekinitve komunikacij, motena je lahko oskrba z električno energijo, plinom in vodo.

Praviloma je to požar nad 50 do 100 ha površine.

Požar gasijo razpoložljive gasilske enote v občini z gasilskimi enotami navedenimi v zadnjem odstavku 1. točke po potrebi v sodelovanju z drugimi silami za zaščito, reševanje in pomoč. V izvajanje ukrepov in nalog ZRP je vključen občinski poveljnik z občinskim štabom CZ, potrebnimi operativnimi sestavi organiziranimi v občini (enote in službe CZ, pogodbeniki...).

3.3 KONCEPT ODZIVA OB NASTANKU POŽARU



Shema 1: Odziv ob nastanku požara v naravnem okolju

3.4 UPORABA NAČRTA

Občinski Načrt zaščite in reševanja za gašenje večjega požara se aktivira in uporablja ko pride do srednje velikega požara v naravnem okolju v občini.

Odločitev o tem sprejme pristojni Poveljnik CZ oz. njegov namestnik po lastni presoji ali na predlog vodje intervencije.

O aktiviranju občinskega načrta se obvesti ReCO Postojna.

4 POTREBNE SILE IN SREDSTVA TER RAZPOLOŽLJIVI VIRI

4.1 PREGLED ORGANOV IN ORGANIZACIJ

Pregled organov in organizacij, ki sodelujejo pri izvedbi nalog:

- župan,
- Občina Pivka s strokovnimi službami,
- Policijska postaja Postojna,
- občinsko gasilsko poveljstvo,
- poveljnik GZ Postojna,
- Obalno kraška(gasilska) regija.

Notranjska (upravna) regija (po potrebi s sredstvi »rezerve KRAS«).

P- 3A	Seznam gasilskih zvez in društev v Notranjski regiji
P- 4, 6	Seznam ekip NMP in PP v občini
P- 2B	Seznam zaposlenih v občinski upravi, ki so zadolženi za ZRP

4.2 SILE ZA ZAŠČITO, REŠEVANJE IN POMOČ

Organi CZ:

- Poveljnik CZ občine,
- Namestnik poveljnika CZ občine,
- Štab CZ občine.

P- 1A	seznam članov občinskega štaba CZ
-------	-----------------------------------

Enote in službe CZ na nivoju občine:

- enota za tehnično reševanje
- službe za podporo (ekipa za oskrbo, ekipa za zveze, ekipa za prevoz in ekipa za informacijsko podporo in administrativno delo),
- enota prve pomoči
- enota za tehnično reševanje

P- 6	Seznam služb in enot CZ
P- 2	Seznam odgovornih za nudenje pomoči v sosednjih občinah
P- 17, 21, 22	Seznam MTS s katerimi razpolagajo službe in enote CZ

4.3 JAVNE SLUŽBE, ZAVODI, GOS. DRUŽBE IN DRUGI, VKLJUČENE V ZRP

- PGD Pivka
- PGD iz območja občine Postojna
- PGD-ji v Kraški gasilski zvezi
- Prostovoljna gasilska društva v skladu z pogodbo o medsebojnem sodelovanju
- Elektro primorska
- Cestno podjetje Koper
- Zavod za gozdove RS, Izpostava Postojna in Sežana
- Komunalno stanovanjsko podjetje Pivka
- Zdravstveni dom Postojna postaja Pivka Pivka
- Kovod
- Telekom Slovenije

Občina Pivka

Občinski načrt ZRP ob požaru v naravnem okolju v. 1.0 (nov. 2011)

- Radioamaterji
- Policijska uprava Koper

Pogodbene in druge organizacije

- KOPKO
- Trgovina Vehar Damjan
- Zdravstveni dom Pivka

P- 5	javne službe za zaščito, reševanje in pomoč
P- 2a	seznam odgovornih za nudenje pomoči v sosednjih občinah
P- 5a	Seznam pogodbenih organizacij

4.4 MATERIALNA TEHNIČNA SREDSTVA

Izvajalci nalog zaščite, reševanja in pomoči uporabljajo za izvajanje nalog iz svoje pristojnosti lastno opremo in opremo, ki jo imajo za te namene v uporabi. Za izvajanje nalog zaščite, reševanja in pomoči se lahko uporabi tudi oprema in sredstva v občinskih skladiščih civilne zaščite in na popisu. Na osnovi zaprosila se lahko odobrijo tudi rezerve »KRAS« iz logističnega centra URSZR Izpostave Postojna.

Sredstva pomoči (živila, pitna voda, zdravila,..), ki so namenjena brezplačni razdelitvi ogroženemu prebivalstvu se zagotovi na podlagi pogodb z gospodarskimi družbami, javnimi zavodi, zasebniki in drugimi imetniki ustrezne opreme.

P- 21	Seznam opreme, ki je v skladišču CZ
P- 29	Seznam sredstev v LC URSZR v Postojni za gašenje požarov v naravi
P- 17	Seznam opreme iz popisa – gradbena mehanizacija
P- 5A	Seznam pogodbenih organizacij

4.5 FINANČNA SREDSTVA, RAZPOLOŽLJIVOST IN NJIHOVI VIRI

Finančna sredstva se načrtujejo ob priliki požara v naravi :

- stroške operativnega delovanja (povračilo stroškov za aktivirane pripadnike)
- materialne stroške (npr. stroški namestitvev prebivalcev, prevozni stroški, mehanizacija, prehrana)
- dodatna sredstva za financiranje izdatkov za odpravo posledic nesreč, do zagotovitve osnovnih pogojev za življenje, se v skladu s predpisanim postopkom zagotovi iz sredstev proračunske rezerve.
- stroške za izvajanje dejavnosti organov državne uprave in dejavnosti javnih služb krijejo organizacije same iz sredstev za izvajanje omenjenih dejavnosti.
- v primeru aktiviranja regijskega načrta ZRP ob velikih požarih se finančna sredstva zagotavljajo na osnovi tega načrta.

- **Sredstva PGD:**

Vodje intervencij smejo odrediti vse aktivnosti za zaščito, reševanje in pomoč, ki jih lahko pokrijejo iz odobrenih sredstev. V kolikor oceni, da bo strošek večji od odobrenega razen v primeru reševanja življenj se o poravnavi stroškov dogovori z nadrejenim gasilskim poveljnikom oziroma s pristojnim poveljnikom CZ.

- **Sredstva GZ**

Občinski poveljnik ali poveljnik gasilske zveze sme odobriti vse aktivnosti za zaščito, reševanje za katere je pooblaščen.

- **Sredstva regijskih gasilskih zvez:**

Regijski gasilski poveljnik lahko odreja vse aktivnosti za zaščito, reševanje in pomoč, za katere je pooblaščen.

- **Namenska sredstva občine za zaščito reševanje in pomoč:**

Stroške intervencij, ki presegajo zmožnosti gasilstva, krije občina. Poveljnik CZ občine sme odrediti vse aktivnosti za zaščito, reševanje in pomoč v okviru pooblastil župana, če gre za aktivnosti, ki niso vnaprej urejene s pogodbo. V primeru, da so aktivnosti vnaprej urejene s pogodbo, sme odrediti aktivnosti v okvirju pogodbenih dogovorov.

Stroške ukrepanja ter zaščitnih in reševalnih intervencij je dolžan kriti povzročitelj požara v naravnem okolju, v kolikor je požar ali ogroženost povzročil namenoma ali iz velike malomarnosti.

Sile za zaščito, reševanje in pomoč, ki so sodelovale v gašenju požara v naravnem okolju, posredujejo podatke o stroških, ki so jih imele Občina Pivka, katera zbere celotne stroške intervencije.

Če povzročitelj ni znan, krije stroške požara v naravi, ki izhajajo iz tega načrta Občina Pivka iz občinskega proračuna, sredstev proračunske rezerve in dodatnih sredstev, ki jih za to odobri Občinski svet.

V kolikor je povzročitelj znan, se posreduje zahtevek za plačilo stroškov intervencije požara v naravnem okolju povzročitelju oziroma stroške od njega izterja. Župan lahko v določenih primerih, kadar to opravičuje ekonomičnost postopka, prenese terjatev stroškov intervencije požara v naravi do povzročitelja izvajalcem intervencije.

Druge sredstva

Druge sredstva, razpoložljivost in njihovi viri niso določena in predvidena, razen v primeru, če se aktivira regijski ali državni načrt zaščite in reševanja ob velikem požaru v naravi.

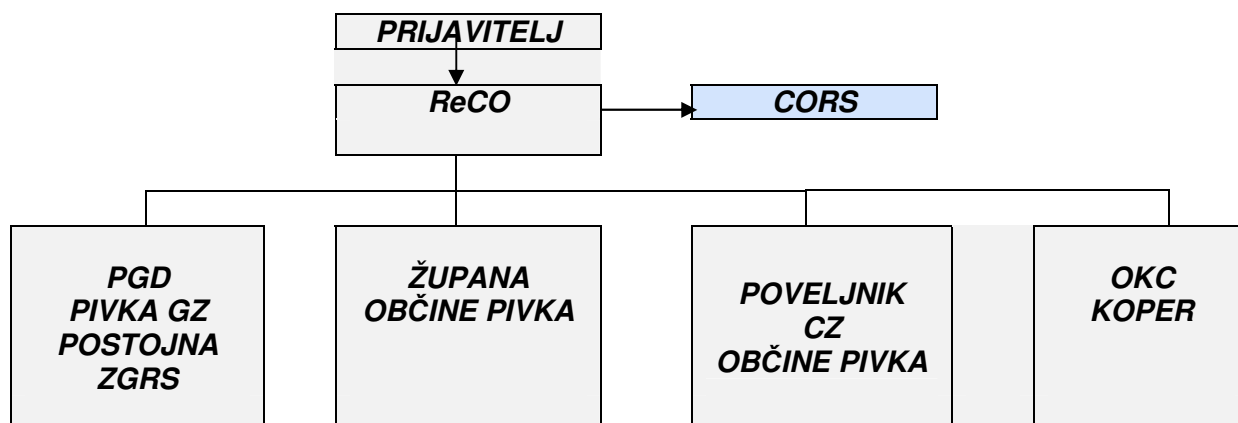
5 ORGANIZACIJA IN IZVEDBA OPAZOVANJA, OBVEŠČANJA IN ALARMIRANJA

5.1 OPAZOVANJE IN OBVEŠČANJE

Vsakdo, ki opazi ali izve za požar v naravi, mora o tem takoj obvestiti pristojni center za obveščanje na telefonsko številko 112.

Občina Pivka ob razglasu srednje velike požarne ogroženosti na svojem območju organizira opazovanje in obveščanje o nevarnosti požara. Pri opazovanju in obveščanju sodeluje z ReCO Postojna, lastniki oziroma upravljavci gozdov in drugih zemljišč, inšpektorji varstva pred naravnimi in drugimi nesrečami, kmetijski in gozdarski inšpektorji, delavci Zavoda za gozdove Slovenije - Območne enote Postojna in Sežana, kmetijci, gasilci, policijo, pripadniki CZ in drugimi organizacijami, ki so prisotne v naravnem okolju (lovci, taborniki, skavti, pohodniki ...). V sistem opazovanja in obveščanja sta vključena letalski klubi Postojna, Divača, Portorož, Ajdovščina in drugi. Po presoji in pripravljenosti na sodelovanje lahko v opazovanje in obveščanje vključimo tudi druge kot so radioamaterji in lastniki posameznih CB-postaj ter druga društva in posamezniki.

Obveščanje pristojnih organov in služb



Shema 2: Posredovanje podatkov ob požaru srednje velike razsežnosti

5.2 ZBIRANJE, OBDELAVA IN POSREDOVANJE PODATKOV

V času požara v naravnem okolju, vodja intervencije z vodstvom intervencije posreduje podatke regijskemu centru za obveščanje, ki te podatke zbira in obdeluje in v skladu z navodilom za obveščanje obvešča pristojne.

V primeru srednje velikega požara v naravnem okolju ali ob nastanku verižne nesreče, ko je aktiviran občinski štab CZ, o izvajanju intervencije in potrebi po pomoči vodja intervencije z vodstvom intervencije obvešča pristojni štab CZ, ki te podatke zbira jih obdeluje, nudi ustrezno strokovno in drugo pomoč ter o tem obvešča župana, ReCO in nadrejeni štab CZ.

5.3 OBVEŠČANJE OGROŽENIH PREBIVALCEV IN ŠIRŠE JAVNOSTI

Za obveščanje prebivalcev na prizadetem območju je odgovorna občina. Ob večjem požaru prebivalce na prizadetem območju obvešča: poveljnik CZ občine, župan ali druga pooblaščen oseba. Obvestilo pripravi občinska služba za ZRP skupaj z vodjo intervencije in pristojnim poveljnikom CZ. Obvestilo se posreduje po radiu, televiziji oziroma na drug krajevno predviden način.

Za obveščanje širše javnosti o izvajanju nalog zaščite, reševanja in pomoči iz občinske pristojnosti je odgovoren poveljnik CZ in župan oziroma član občinskega štaba, ki je odgovoren za stike z javnostjo, če ga poveljnik pooblasti. Med obveščanjem prebivalcev se posredujejo tudi ustrezni napotki in navodila.

Za obveščanje se lahko organizira:

- novinarske konference,
- pripravlja skupna sporočila za javnost
- objava tel. št. informacijske pisarne.

D - 17	Navodila za obveščanje javnosti
--------	---------------------------------

Obveščanje javnosti ob nesrečah poteka v medijih, ki so po zakonu o medijih (Ur. l. RS, št. 35/01 in 62/03) dolžni na zahtevo državnih organov ter javnih podjetij in zavodov brez odlašanja brezplačno objaviti nujna sporočila v zvezi z resno ogroženostjo življenja, zdravja ali premoženja ljudi, kulturne in naravne dediščine ter varnosti države.

V takih primerih so za takojšnje posredovanje sporočil za javnost pristojni:

- Radio 94
- Radio Koper,
- Radio Slovenija - I. in II. program,
- Radio Ena
- Radio Robin
- Televizija Slovenija - I. in II. program in
- Slovenska tiskovna agencija.

Pristojni regijski center za obveščanje v sodelovanju z občinskim vodjo intervencije ali poveljnikom CZ mora takoj po znakih »opozorilo na nevarnost« ali »neposredna nevarnost« posredovati obvestilo po radiu, televiziji oziroma na drug predviden način, o vrsti nevarnosti in posredovati napotke za ravnanje.

V naseljih kjer ni postavljenih javnih avtomatskih alarmnih sistemov za obveščanje o nevarnosti dodatno poskrbi štab civilne zaščite občine z fizičnim obveščanjem po naseljih.

5.4 ALARMIRANJE

5.4.1 ALARMIRANJE OGROŽENIH PREBIVALCEV

Na podlagi zbranih podatkov in dejanske potrebe regijski center za obveščanje izvede alarmiranje ob nevarnosti na ogroženih območjih požara z alarmnimi napravami v skladu s navodili in pristojnostmi. Ob nevarnosti požara, so lahko ogrožena življenja ljudi, oziroma je potrebno začeti z izvajanjem določenih zaščitnih ukrepov. Prebivalce se opozori na bližajočo nevarnost s sirenami, z alarmnim znakom za preplah. Alarmiranje odredi na podlagi lastne presoje vodja intervencije, poveljnik CZ občine ali župan.

Regijski center za obveščanje mora takoj po znakih »opozorilo na nevarnost« ali »neposredna nevarnost« posredovati obvestilo po radiu, televiziji oziroma na drug predviden način, o vrsti nevarnosti in posredovati napotke za ravnanje.

V naseljih kjer ni postavljenih javnih avtomatskih alarmnih sistemov za obveščanje o nevarnosti dodatno poskrbi štab civilne zaščite občine na krajevno običajen način in z fizičnim (razglas, ozvočenja na avtomobilih, obisk od hiše do hiše) obveščanjem po naseljih.

6 AKTIVIRANJE SIL IN SREDSTEV

6.1 NAČIN AKTIVIRANJA SIL IN SREDSTEV

Intervencija požara v naravnem okolju se začne z aktiviranjem gasilcev na osnovi načrta za aktiviranje (alarmiranje) in izvozom gasilske enote proti kraju požara. Na kraju požara vodja intervencije opravi ogled, poroča regijskemu centru za obveščanje o trenutnih razmerah, posledicah, nameravanih aktivnostih ter opravlja naloge vodenja gašenja, reševanja, zaščite in pomoči. Po potrebi zahteva dodatne gasilske in druge enote z določeno opremo preko regijskega centra za obveščanje.

Poveljnik CZ občine odloči na predlog vodje intervencije o vključitvi drugih potrebnih sil in sredstev za zaščito in reševanje v intervencijo požara v naravnem okolju. Vključijo se praviloma enote in službe, ki so že vnaprej določene za zaščito, reševanje in pomoč ob požarih v naravnem okolju.

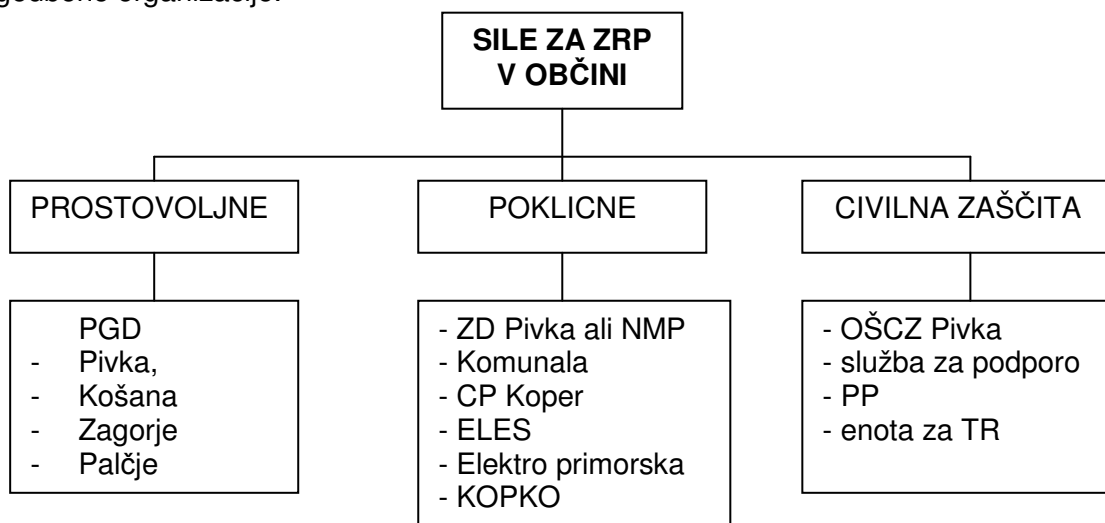
Ob večjih požarih v naravnem okolju, ko na prizadetem območju hkrati poteka več intervencij in so lahko tudi dolgotrajnejše, morajo posamezni vodje intervencij poročati nadrejenemu pristojnem poveljniku Civilne zaščite.

6.2 POSTOPEK AKTIVIRANJA SIL IN SREDSTEV

Najprej se aktivirata istočasno po pozivnikih domače – teritorialno pristojno PGD in PGD Pivka o čemer se obvesti dežurnega v PGD Postojna. Z ozirom na obseg požara je z alarmnimi načrti predvidena postopnost aktiviranja gasilskih sil in sredstev. Za tem se po potrebi na zahtevo vodje intervencije aktivirajo poleg že aktiviranih društev iz GZ Postojna še GE iz sosednjih občin in tiste enote, ki imajo ustrezna zaščitna in reševalna sredstva.

Ko požar preide okvire manjšega požara in je potrebno gasilcem pomagati pri reševanju, se vključijo v reševanje in pomoč občinski poveljnik in štab CZ, drugi operativni sestavi prostovoljnih, dolžnostnih in pogodbenih sestavov iz organizacij, služb in ustanov, ki so na podlagi sklepa župana organizirali enote oziroma imajo za ta namen ustrezne kadre in sredstva. Po potrebi se zaprosi za pomoč podpisnice Dogovora o sodelovanju in pomoči na področju varstva pred požari v naravi in ob drugih večjih nesrečah.

Logistično podporo gasilcem ob srednje velikem požaru v naravnem okolju, ko se aktivira občinski načrt ZRP, po dogovoru izvaja občinska enota CZ (služba) za podporo ali pogodbene organizacije.



Shema 3: Pregled sil za zaščito in reševanje

7 UPRAVLJANJE IN VODENJE

7.1 ORGANI IN NJIHOVE NALOGE

Poveljnik oz. namestnik CZ občina :

- spremlja in analizira razvoj dogodkov,
- po potrebi izda odredbo za izvajanje ukrepov zaščite, reševanja in nudenja pomoči,
- vodi operativno-strokovno delo pripadnikov CZ in drugih sil za zaščito,
- sodeluje z županom,
- obvešča ReCO Postojna in po potrebi glede na razmere poveljnika CZ za Notranjsko,
- daje mnenja in predloge v zvezi z zaščito, reševanjem, pomočjo ter odpravljanjem posledic nesreče,
- skrbi za povezano in usklajeno delovanje vseh sil za zaščito, reševanje in pomoč ob nesreči,
- skrbi za povezano in usklajeno delovanje vseh sil za zaščito, reševanje in pomoč ob nesreči,
- opravlja druge naloge iz svoje pristojnosti pripravi končno poročilo o požaru,
- pripravi končno poročilo.

Občinski štab CZ:

- zagotavlja strokovno pomoč pri vodenju zaščitnih in reševalnih akcij ob nesreči,
- opravlja strokovno-operativne naloge zaščite, reševanja in pomoči ob nesreči,
- zagotavlja informacijsko podporo,
- zagotavlja logistično podporo,
- sodeluje z občinsko upravo,
- sodeluje z zavodom za gozdove RS izpostavo Sežana,
- sodeluje vodstvom intervencije,
- sodeluje z vključenimi pogodbenimi organizacijami,
- sodeluje policijo in
- drugimi OŠCZ in ReŠCZ

Župan:

- spremlja in nudi pomoč za izvajanje ukrepov za preprečitev in zmanjšanje posledic nesreče,
- skrbi za obveščanje prebivalstva o nevarnostih, o stanju varnosti in o sprejetih zaščitnih ukrepih,
- skrbi za zaščito, reševanje in pomoč ter dejavnost za odpravljanje posledic nesreče.

Občinska uprava:

- servisiranje organov vodenja po navodilih župana ali poveljnika CZ občine.
- zagotavlja pogoje za delo OŠCZ Pivka,
- nudi pomoč pri zagotavljanju logistične podpore,
- opravlja druge naloge iz svoje pristojnosti.

Policijska postaja Postojna:

- varuje življenje ljudi, premoženje ter vzdržuje javni red na prizadetem območju,
- varuje določene osebe, objekte, organe in okoliše,
- nadzira in ureja promet v skladu z določenim prometnim režimom in omogoča interveniranje silam za zaščito, reševanje in pomoč,
- preprečuje, odkriva in preiskuje kazniva dejanja in prekrške, odkriva in prijema storilce kaznivih dejanj in prekrškov, druge iskane osebe ter jih izroča pristojnim organom,
- sodeluje pri izvajanju humanitarnih, oskrbovalnih, izvidniških in drugih nalog,
- vzpostavlja komunikacijsko-informacijsko povezavo z drugimi državnimi organi,
- po potrebi organizira mobilni komunikacijski center,

- sodeluje pri identifikaciji žrtev,
- opravlja druge naloge iz svoje pristojnosti.

Slovenska vojska:

- izvaja gašenje z zračnimi plovili
- lahko skupaj z gasilci s svojimi silami SV sodeluje pri gašenju
- skupaj z gasilci izvaja preventivne ukrepe za preprečevanje širjenja požara
- nudi logistično podporo (prevozi, čiščenje prometnic, delitev hrane, pitne vode, zagotavljanje dodatnih zvez ...)
- nudi pomoč pri evakuaciji in oskrbi evakuiranih
- v okviru možnosti lahko zagotovi NMP
- skladno s svojimi pristojnostmi usklajuje sodelovanje svojih enot in služb pri izvajanju nalog ZRP
- skladno s pristojno zakonodajo zagotavlja uporabo MTS SV
- opravlja druge naloge iz svoje pristojnosti

Gasilci v okviru sistema zaščite in reševanja opravljajo naloge gašenja, zaščite, reševanja in nudenja pomoči s samostojnim vodenjem svojih operativnih sestavov (poveljniki ali vodje enot) tudi v primeru kombiniranega vodenja intervencije z vodstvi drugih enot.

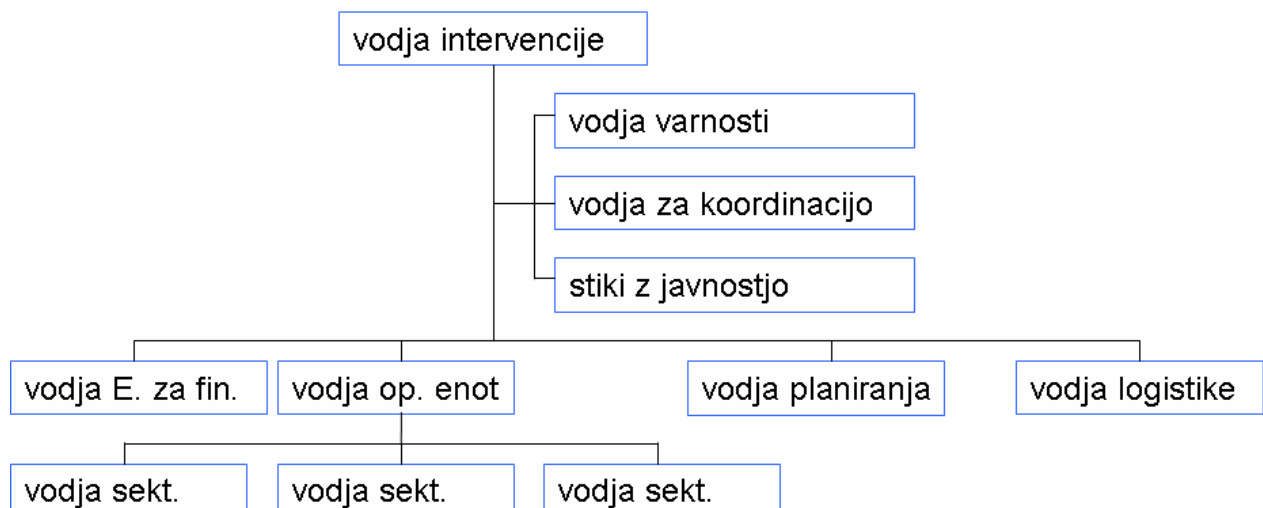
Vodenje intervencije ob požaru v naravnem okolju opravljajo vodja intervencije in poveljniki oziroma vodje gasilskih enot. Vodja gasilske intervencije samostojno vodi gasilsko intervencijo.

Najprej prevzame vodenje intervencije vodja gasilske enote, ki prva prispe na kraj požara. Ko je vključeno v intervencijo več gasilskih društev prevzame vodenje poveljnik občinskega poveljstva. Le ta strokovno sodeluje s poveljnikom CZ občine. Poveljnik gasilske zveze pa lahko prevzame vodenje intervencije, ko pri gašenju požara sodelujejo gasilske enote ali druge reševalne enote iz sosednjih občin.

Vsi poveljujoči gasilskih enot in drugih reševalnih enot sestavljajo operativno vodstvo intervencije, ki je odgovorno vodji intervencije.

V primeru srednje velikega požara v naravnem okolju, vodja intervencije vodi intervencijo v skladu z usmeritvami pristojnega štaba za civilno zaščito.

Drugi organi upravljanja in vodenja imajo pristojnosti samo za svoje strokovno področje sodelovanja pri intervenciji požara v naravnem okolju in so podrejeni vodji gasilske intervencije.



Slika 4: Operativno poveljstvo (vodstvo intervencije) za pomoč vodji intervencije

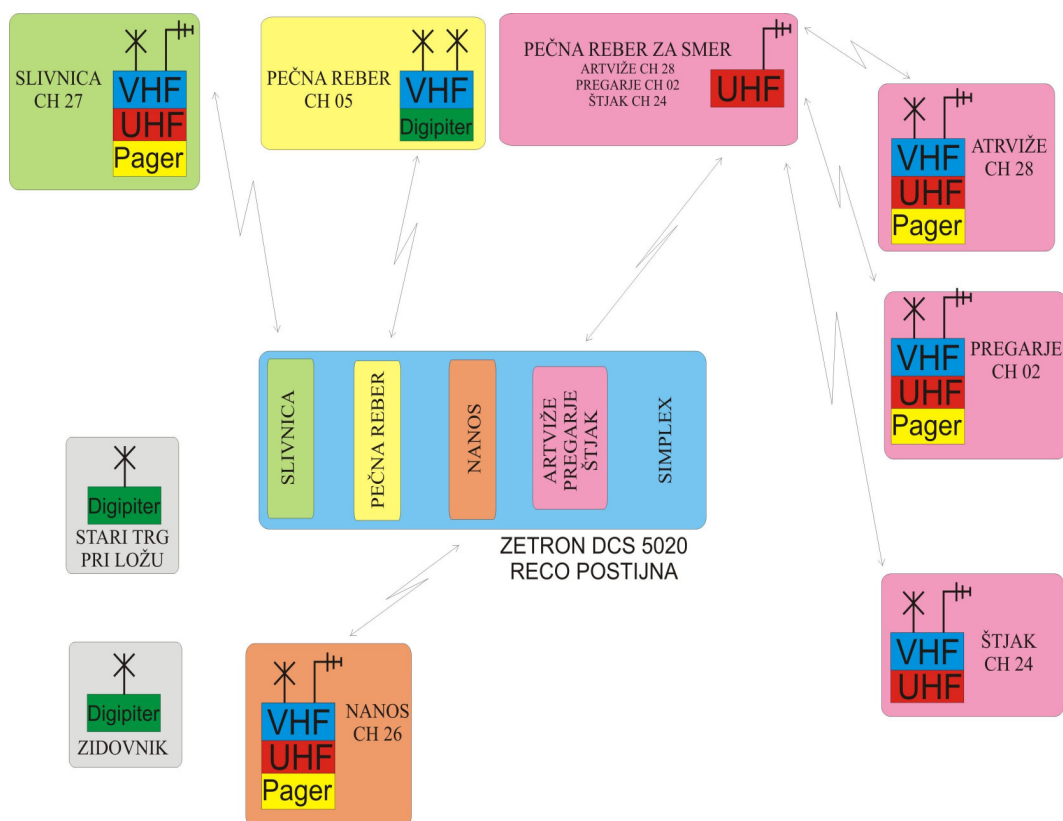
P- 30	Seznam lokacij primernih za operativno poveljstvo ob velikih nesrečah v občini
P- 31	Seznam potrebnih sredstev za delo operativnega poveljstva po predvidenih lokacijah

7.2 ORGANIZACIJA ZVEZ

Pri neposrednem vodenju akcij zaščite, reševanja in pomoči se uporablja sistem radijskih zvez zaščite in reševanja (ZA-RE in ZARE+) ter sistem osebnega pozivanja. Sistem zvez ZARE se obvezno uporablja pri vodenju intervencij in drugih zaščitnih in reševalnih akcijah. Komunikacijska središča tega sistema so v centrih za obveščanje, prek katerih se zagotavlja povezovanje uporabnikov v javne in zasebne funkcionalne telekomunikacijske sisteme.

Pri prenosu podatkov in komuniciranju se načeloma uporablja vsa razpoložljiva telekomunikacijska in informacijska infrastruktura, ki teme ji na različnih medsebojno povezanih omrežjih. Prenos podatkov in komuniciranje med organi vodenja, reševalnimi službami in drugimi izvajalci zaščite, reševanja in pomoči poteka po:

- telefaksu, internetu
- radijskih zvezah (ZA-RE in ZARE+),
- javne telefonske zveze, ki so lahko analogne ali digitalne
- brezžični telefoni (GSM)
- zveze radioamaterjev



Schema Št. 5 : Repetitorska povezava v sistemu ZARE v Notranjski regiji

8 UKREPI IN NALOGE ZAŠČITE, REŠEVANJA IN POMOČI

8.1 PROSTORSKI, GRADBENI IN DRUGI TEHNIČNI UKREPI

Prostorski, gradbeni in drugi tehnični ukrepi se začnejo izvajati takoj ko je razglašena požarna ogroženost naravnega okolja ali med samo intervencijo gašenja požara v naravnem okolju. Upravitelji gozdov in drugih zemljišč izvajajo naslednje ukrepe v skladu z napotki vodje intervencije ali napotki poveljnika civilne zaščite :

- čiščenje požarnovarnostnih pasov ob železniški progi Pivka- Divača in Pivka - Reka
- graditev in vzdrževanje protipožarnih presekov, drugih tehničnih objektov,
- urejanje vodnih zajetij, hidrantov, prostorov za postavitev bazenov za zajem vode,
- organiziranje požarne straže.

Zaradi relativno redkega omrežja kolovozov in poti na posameznih območjih v občini Pivka ocenjujemo, da je potrebno izdelati in vzdrževati požarne prepreke , kot so preseke, zidovi in poti. Dosedanje protipožarno varstvo se je omejilo predvsem na postavitev protipožarnih tabel na gozdnih cestah, razdelitev brošur ZGS, ki informirajo lastnike in obiskovalce gozdov o nevarnosti gozdnih požarov v naravnem okolju in o ukrepih ob nastanku požara. V obdobjih, ko je razglašena velika požarna ogroženost naravnega okolja, delavci GG Postojna in Zavoda za gozdove – enota Sežana med rednim delom intenzivneje nadzorujejo gozdove. Ob gozdovih, ki so neposredno v stiku z naselji ali objekti je potrebno izdelati proti požarne pasove.

8.2 ZAŠČITNI UKREP EVAKUACIJA PREBIVALCEV

Poveljnik CZ občine oz. župan na predlog vodje intervencije odredi evakuacijo ogroženih prebivalcev iz ogroženih na varnejša območja zaradi njihove zaščite pred nevarnostmi. To lahko izvede samo za eno stanovanjsko zgradbo ali pa za širše območje v skladu z oceno in dejanskimi potrebami.

Evakuacijska zbirališča in sprejemališča so namenjena le tistim prebivalcem, ki se po obvestilu za evakuacijo ne morejo umakniti sami, s svojimi ali javnimi prevoznimi sredstvi.

8.3 ZAŠČITNI UKREP NASTANITEV IN OSKRBA OGROŽENIH PREBIVALCEV

Sprejem, nastanitev in oskrba ogroženih prebivalcev je v pristojnosti poveljnika CZ občine, članov štaba CZ občine in delavcev občine. Ti lahko po svoji presoji angažirajo pomoč od Rdečega križa Slovenije, Karitasa, Centre za socialno delo itd. V ta namen so že določene lokacije in objekti za nastanitev.

P- 15	Pregled objektov za oskrbo in nastanitev
P- 16	Pregled lokacij za postavitev zasilnih bivališč

Odgovorni iz prejšnjega odstavka za začasno nastanitev in oskrbo prizadetih prebivalcev opravljajo:

- urejanje sprejemališč za evakuirane prebivalce
- urejanje začasnih bivališč,
- nastanitev ogroženega in prizadetega prebivalstva,
- oskrba z najnujnejšimi življenjskimi potrebščinami,
- zbiranje in razdeljevanje humanitarne pomoči

V prvi fazi se pri sprejemu in oskrbi ogroženih prebivalcev posebno skrb posveča bolnim ali poškodovanim osebam, materam z dojenčki, nosečim ženskam ter starejšim osebam.

Nastanitev se zagotavlja le, če morajo biti prebivalci evakuirani več kot šest ur ponoči in v primeru zelo slabega vremena.

Oskrba ogroženih prebivalcev zajema sprejem, nastanitev in oskrbo s hrano, pitno vodo, obleko in drugimi življenjskimi potrebščinami. Če se zaradi posledic požara prebivalci dalj časa ne morajo vrniti na svoje domove, se jih premesti v evakuacijske sprejemne centre oziroma poišče možnost za trajno nastanitev.

8.4 ZAŠČITA KULTURNE DEDIŠČINE

Zaščita kulturne dediščine obsega priprave in izvajanje ukrepov za zmanjšanje nevarnosti ter preprečevanje škodljivih vplivov požarov v naravnem okolju na kulturno dediščino. Izvajajo jih strokovnjaki s področja kulturne dediščine, strokovne službe za varstvo kulturne dediščine, po potrebi pa sodelujejo tudi občinske enote CZ in druge sile za zaščito, reševanje in pomoč.

8.5 NALOGE ZAŠČITE IN REŠEVANJA

8.5.1 GAŠENJE IN REŠEVANJE

Naloga gašenja in reševanja ob srednje velikem požaru v naravnem okolju izvaja krajevno pristojna PGD iz območja Občine Pivka in operativne enote iz GZ Postojna ob pomoči vpoklicanih sosednjih društev.

Gasilske enote izvajajo:

- naloge gašenja in reševanja,
- gašenje požarov in reševanje ob požarih in eksplozijah,
- požarno stražo,
- gasilsko stražo,
- preventivne naloge varstva pred požarom.

Gasilska straža se izvaja po požaru, ko gasilci varujejo pogorišče pred ponovnim vžigom.

8.5.2 NUJNA MEDICINSKA POMOČ

Manjše poškodbe bi si prizadeti prebivalci v gašenju požara v naravnem okolju oskrbeli v okviru osebne in vzajemne zaščite.

V okviru nujne medicinske pomoči se ob srednje velikem požaru v naravnem okolju izvajajo:

- nujna pomoč, ki jo daje zdravstveno osebje na terenu ali v zdravstvenih domovih,
- nujna specialistična zdravstvena pomoč, ki jo zagotavljajo splošne in specialistične bolnišnice.

Nujno medicinsko pomoč, za morebitne poškodbe (opekline, zadušitve, druge poškodbe) gasilcev, ki jih lahko dobijo pri gašenju požara v naravnem okolju,

zagotavlja intervencijska ekipa iz zdravstvenega doma Pivka ali NMP iz Postojne, pri tem jim pomagajo ekipe PP CZ oziroma RK.

8.5.3 VARSTVO PRED NEEKSPLODIRANIMI UBOJNIMI SREDSTVI

Ob gašenju požara v naravnem okolju na območju Pivka lahko gasilci naletijo na NUS. Vodja intervencije mora pred začetkom gašenja požara iz karte o možnih nahajališčih NUS ugotoviti ali je območje požara kontaminirano z NUS (te podatke lahko pridobi tudi preko ReCO Postojna). Vodja intervencije uskladi način gašenja požara s pristojnim strokovnjakom za NUS in v skladu z navodilom gasilcem za gašenje na območju NUS.

9 OSEBNA IN VZAJEMNA ZAŠČITA

Osebna in vzajemna zaščita obsega ukrepe prebivalcev za preprečevanje in ublažitev posledic požarov v naravnem okolju. Za osebno in vzajemno zaščito je odgovoren poveljnik CZ Občine z sodelovanjem občinskih služb. Preko poverjenikov za CZ, ki se imenujejo v večjih bivalnih okoljih, gospodarskih družbah, zavodih in drugih organizacijah, seznanja prebivalce s postopki za izvajanje zaščitnih ukrepov in nalog ZRP. Občina lahko organizira svetovalno službo, ki jo praviloma opravljajo prostovoljci, zlasti psihologi, socialni in zdravstveni delavci, strokovnjaki s področja zaščite in reševanja ter drugi.

Na območju Občine Pivka, kadar je razglašena velika in zelo velika požarna ogroženost je prepovedano:

- kuriti, sežigati ali uporabljati odprti ogenj
- puščati ali odmetavati goreče ali druge predmete ali snovi, ki lahko povzročijo požar.

V vzajemno zaščito spadajo zlasti :

- obveščanje prebivalcev o posledicah in razmerah na območju požara,
- usmerjanje osebne in vzajemne zaščite,
- organiziranje informativnih pisarn - centrov,
- pomoč posebno ogroženim skupinam prebivalcev,
- spremljanje socialnih razmer,
- omejitev uporabe živil (zlasti sadja in zelenjave),
- omejitev pitne vode,
- priprava na evakuacijo.

D – 25	Program usposabljanja, urjenja in vaj
--------	---------------------------------------

10 RAZLAGA POJMOV IN OKRAJŠAV

10.1 RAZLAGA POJMOV PO ABECEDNEM REDU

1. **AKTIVIRANJE:** obsega postopke in aktivnosti, s katerimi se sile in sredstva za zaščito, reševanje in pomoč vpokličejo in organizirano vključijo v izvajanje zaščite, reševanja in pomoči.
2. **AKTIVNI UKREPI VARSTVA PRED POŽAROM:** so vsi tehnični in organizacijski ukrepi, ki so namenjeni za gašenje požara. Med te ukrepe spadajo tudi sistemi, naprave, oprema in postopki za odkrivanje in gašenje požara, ter za odvajanje dima in toplote ob požaru.
3. **CIVILNA ZAŠČITA (CZ):** je namensko organiziran del sistema varstva pred naravnimi in drugimi nesrečami. Civilna zaščita obsega organe vodenja, enote in službe za zaščito, reševanje in pomoč, zaščitno in reševalno opremo ter objekte za zaščito, reševanje in pomoč.
4. **EKSPLOZIJA:** je hitra reakcija oksidacije ali razpada, ki ima za posledico povišanje temperature ali tlaka oziroma obeh hkrati.
5. **GASILEC:** je oseba, ki je poklicno ali prostovoljno opravlja operativne naloge gasilstva in je psihofizično in zdravstveno sposobna, ter strokovno usposobljena za opravljanje teh nalog.
6. **GASILSTVO:** je obvezna lokalna javna služba.
7. **NAČRT ZAŠČITE IN REŠEVANJA:** je na podlagi ocene ogroženosti in spoznanj stroke razdelana zamisel zaščite, reševanja in pomoči ob naravni ali drugi nesreči.
8. **NESREČA:** je dogodek ali vrsta dogodkov povzročenih po nenadzorovanih naravnih in drugih silah, ki prizadenejo oziroma ogrozijo življenje ali zdravje ljudi, živali, ter premoženje, povzročijo škodo na kulturni dediščini in okolju v takem obsegu, da je za njihov nadzor in obvladovanje potrebno uporabiti posebne ukrepe, sile in sredstva.
9. **NEVARNA SNOV:** je vsaka snov v trdem, plinastem ali tekočem stanju, ki v primeru, če nenadzorovano prodre v okolje neposredno ogrozi življenje ali zdravje ljudi in živali oziroma povzroči uničenje ali škodo na premoženju ter ima škodljive vplive na okolje. Nevarne snovi so predvsem tiste snovi, ki so strupene, karcinogene, jedke, oksidacijske in dražljive, radioaktivne, kužne, eksplozivne, lahko vnetljive ali povzročajo vžig v stiku z drugimi snovmi.
10. **NEVARNOST NESREČE:** je verjetnost, da se bo zgodila nesreča in prizadela oziroma ogrozila življenje ali zdravje ljudi in živali, ter povzročila uničenje ali škodo na premoženju, kulturni dediščini in okolju.
11. **OCENA OGROŽENOSTI:** je kakovostna in količinska analiza naravnih in drugih danosti za nastanek naravne in druge nesreče, z oceno možnega poteka in posledic nesreče, s predlagano stopnjo zaščite pred nevarnostmi ter predlogom preventivnih in drugih ukrepov za zaščito, reševanje in pomoč.
12. **OPERATIVNE NALOGE GASILSTVA:** so naloge, ki zajemajo gašenje, reševanje ob požarih, zaščita in reševanje oseb in premoženja ob naravnih in drugih nesrečah, tehnična in druga pomoč ob požarih, tehničnih in tehnoloških nesrečah, ter druge splošne reševalne naloge.
13. **SREDSTVA ZA ZAŠČITO, REŠEVANJE IN POMOČ:** obsegajo zaščitno in reševalno opremo in orodje, zaklониšča in druge zaščitne objekte in opremo za usposabljanje, skladišča, prevozna sredstva, telekomunikacijske in alarmne

naprave ter material, ki se namensko uporablja za zaščito, reševanje in pomoč ali je predviden za ta namen.

14. **(ZR): ZAŠČITA IN REŠAVANJE** obsega organizacijske, tehnične in druge ukrepe in postopke za reševanje ljudi, katerih življenje ali zdravje je ogroženo, reševanje ljudi, premoženja ter kulturne dediščine pred posledicami naravne ali druge nesreče. Zajema potrebne sile in sredstva lokalne skupnosti za izvajanje ukrepov.

10.2 RAZLAGA OKRAJŠAV

GE	Gasilska enota
OGZ	Občinska gasilska zveza
GZ	Gasilska zveza
PGD	Prostovoljno gasilsko društvo
URSZR	Uprava RS za zaščito in reševanje
ReCO	Regijski center za obveščanje Postojna
CORS	Center za obveščanje RS
CZ	Civilna zaščita
OŠCZ	Občinski štab CZ
ReŠCZ	Regijski štab CZ
ZD	Zdravstveni dom
NMP	Nujna medicinska pomoč
PP	Prva pomoč
ZD	Zdravstveni dom

10.3 PRILOGE, NAVODILA IN DODATKI

P- 28 Dogovor o sodelovanju in pomoči na področju varstva pred požari v naravi in ob drugih večjih nesrečah (Sežana 28.8.2004)	
P- 3A	Seznam gasilskih zvez in društev v Notranjski regiji
P- 6	Seznam ekip NMP in PP v občini
P- 2B	Seznam zaposlenih v občinski upravi, ki so zadolženi za ZRP
P- 21	Seznam opreme, ki je v skladišču CZ
P- 29	Seznam sredstev v LC URSZR v Postojni za gašenje požarov v naravi
P- 17	Seznam opreme iz popisa - vozila
P- 5A	Seznam pogodbenih organizacij
P- 1A	seznam članov občinskega štaba CZ
P- 5	javne službe za zaščito, reševanje in pomoč
P- 2A	seznam odgovornih za nudenje pomoči v sosednjih občinah
P- 15	Pregled objektov za oskrbo in nastanitev
P- 16	Pregled lokacij za postavitve zasilnih bivališč

D –	Program usposabljanja, urjenja in vaj
-----	---------------------------------------

**NAČRT ZAŠČITE IN REŠEVANJA OB VEČJEM POŽARU V NARAVNEM
OKOLJU – VZDRŽEVANJE, POPRAVKI IN DODATKI**

Zap. št.	Datum pregleda - ažuriranja	Datum dopolnitve	Datum spreminjanja	Podpis
1.				
2.				
3.				
4.				
5.				
6.				
7.				
8.				
9.				
10.				
11.				
12.				
13.				
14.				
15.				
16.				
17.				
18.				
19.				
20.				